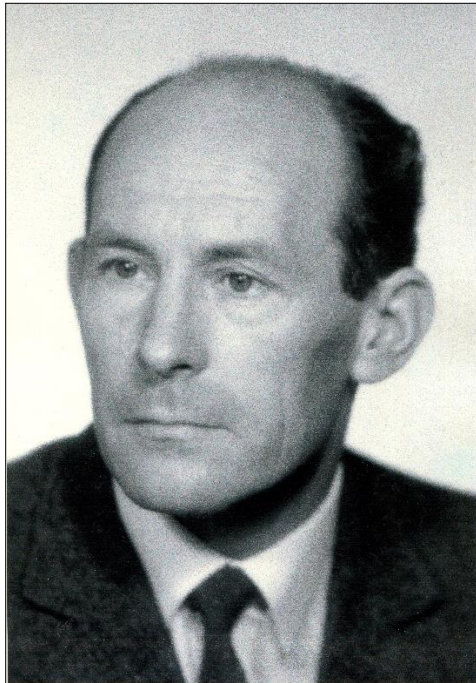


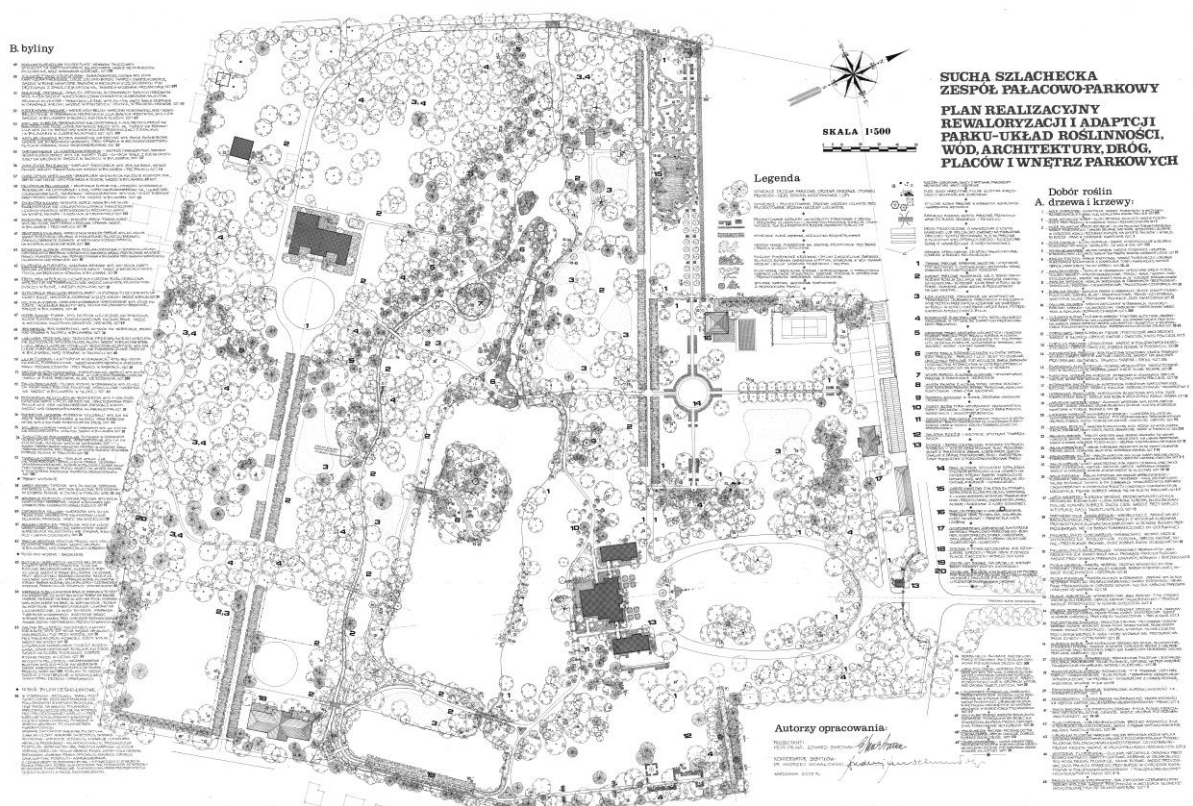
## Edward Bartman<sup>i</sup>



ii Edward Bartman urodził się 17 stycznia 1929 roku w Nawojowej, zmarł 19 października 2018 roku w Warszawie (jest pochowany na Cmentarzu Parafialnym w Markach - parafia św. Izydora).

Był wysoko cenionym architektem krajobrazu. Praktykę zawodową rozpoczął w wieku 14 lat. W latach 1943-1948 odbył ją w gospodarstwie ogrodniczym w Zakopanem. W latach 1949-1950 pracował w zakładzie ogrodniczym w Toruniu. W roku 1952 pracował w Zarządzie Zieleni Miejskiej w Sopocie. Po podjęciu studiów (w 1952 r.), w okresie wakacji, kontynuował pracę zawodową. Po ukończeniu studiów rozpoczął pracę nauczyciela akademickiego w Szkole Głównej Gospodarstwa Wiejskiego w Warszawie (SGGW). Pracował także jako projektant i konsultant biorąc udział

w licznych przedsięwzięciach z zakresu architektury w kraju i za granicą. Był członkiem SARP od 1963 r. Członkami SARP wprowadzającymi do Stowarzyszenia byli Alina Szoltzówna i Alfons Zielonko. Od 1976 r. był członkiem Towarzystwa Urbanistów Polskich.



## Sylwetki architektów krajobrazu zrzeszonych w SARP

Ryc. 1. Edward Bartman i Andrzej Michałowski, Sucha Szlachecka. Zespół pałacowo-parkowy. Plan realizacyjny rewaloryzacji i adaptacji parku - układ roślinności, wód, architektury, dróg, placów i wnętrz parkowych, Warszawa 2003.

Miał duże zasługi organizacyjne w przekształceniu, w 1985 r., Sekcji Kształtowania Terenów Zieleni na Wydziale Ogrodniczym SGGW w Oddział Architektury Krajobrazu i następnie formalnym ustanowieniu w 1988 r., po raz pierwszy w Polsce, kierunku kształcenia w dziedzinie architektury krajobrazu.

W 1952 r. ukończył Liceum Ogrodnictwa Ozdobnego w Sopocie, i w tym samym roku rozpoczął studia na Wydziale Ogrodniczym w SGGW. W 1957 r. uzyskał dyplom I. stopnia, a w 1959 roku dyplom II. stopnia uzyskując tytuł magistra inżyniera ogrodnictwa w zakresie kształtowania terenów zieleni. Po uzyskaniu dyplomu I. stopnia pracował na stanowisku projektanta w biurze Miasto-Projekt w Warszawie (1956-58). Po ukończeniu studiów w 1959 r. rozpoczął pracę dydaktyczną na stanowisku asystenta w Katedrze Projektowania Terenów Zieleni w SGGW. W 1965 r. uzyskał stopień doktora nauk rolniczych i został zatrudniony na stanowisku adiunkta, a w 1974 r., po promocji habilitacyjnej, otrzymał stanowisko docenta. W 1985 r. otrzymał tytuł profesora nadzwyczajnego. W roku 1999 zakończył pracę w Szkole Głównej Gospodarstwa Wiejskiego. W latach 2004-2006 pracował na stanowisku profesora zwyczajnego w Wyższej Szkole Ekonomiczno-Humanistycznej w Skierniewicach.

W Szkole Głównej Gospodarstwa Wiejskiego pełnił funkcje: prodziekana ds. Sekcji Kształtowania Terenów Zieleni Wydziału Ogrodniczego SGGW (1975-78 ); dyrektora Instytutu Kształtowania Terenów Zieleni i Ochrony Środowiska na Wydziale Ogrodniczym SGGW (1979-82); kierownika Katedry Projektowania w Architekturze Krajobrazu 1984-91; pełnomocnika Rektora SGGW ds. kształtowania terenów zieleni SGGW (1968-78).

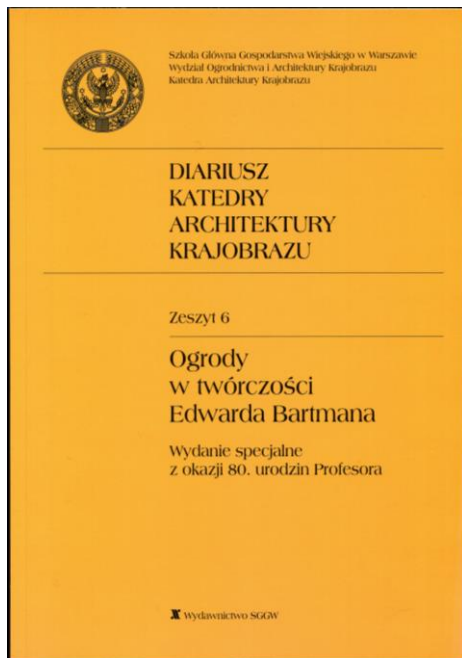
Pod jego kierunkiem wykonano 145 prac magisterskich w Szkole Głównej Gospodarstwa Wiejskiego oraz 25 prac inżynierskich i magisterskich w Wyższej Szkole Ekonomiczno-Humanistycznej w Skierniewicach. Trzy prace magisterskie zostały nagrodzone w ogólnopolskim konkursie, trzy uzyskały nagrodę „Dyplom dla Warszawy” (nagroda Prezydenta Warszawy). Około 10 prac uzyskało nagrody od konserwatorów zabytków, prezydentów i burmistrzów miast. Był promotorem ośmiu prac doktorskich.

Pracował zawodowo na różnych stanowiskach, w kraju i za granicą. Pracował jako konsultant, ekspert i projektant w biurach projektowych, pracowniach urbanistycznych oraz przedsiębiorstwach budowy i konserwacji terenów zieleni, m.in. w latach 1959-60 odbył staż w *Longwood Gardens* (USA, Pensylwania). W latach 1964-1967 pracował jako projektant-ekspert w biurze planowania przestrzennego *Miller Blum Environmental Planning* (Izrael: Haifa, Jerusalem, Telaviv). W latach 1968-81 pracował na stanowisku starszego projektanta w Biurze Projektowo-Badawczym Budownictwa Ogólnego w Bydgoszczy. W latach 1967-78 pracował jako projektant w Zakładach Doświadczalnych Akademii Sztuk Pięknych w Warszawie, a także jako konsultant w pracowniach Urbanistycznych w Bydgoszczy, Katowicach, Legnicy i Warszawie

## Sylwetki architektów krajobrazu zrzeszonych w SARP

(1962-82). W latach 1985-1989 był kierownikiem Pracowni Kształtowania Krajobrazu Kulturowego w Zarządzie Ochrony i Konserwacji Zespołów Pałacowo-Ogrodowych Muzeum Narodowego w Warszawie. Był autorem m.in. projektu rewitalizacji Ogrodu Modernistycznego (części geometrycznej i naturalistycznej) w Łazienkach Królewskich. Ponadto brał udział w licznych pracach naukowo-badawczych, planistycznych i projektowych realizowanych w ramach działalności Gospodarstwa Pomocniczego SGGW, jako członek zespołu lub kierownik tematu (1960-1985).

Był członkiem licznych komitetów, rad i stowarzyszeń naukowych i zawodowych. W latach 1978 - 83 był członkiem Zespołu Dydaktyczno-Wychowawczego w Ministerstwie Nauki Szkolnictwa Wyższego i Techniki. W latach 1976 - 1980 był członkiem Rady Naukowo -Technicznej w Centralnym Ośrodku Badawczo-Projektowym Budownictwa Ogólnego. W latach 1978 -1989 był przewodniczącym Sekcji Architektury Krajobrazu Komitetu Nauk Ogrodniczych Polskiej Akademii Nauk. Od 1963 r. do 1965 r. pełnił funkcję przewodniczącego Sekcji Architektury Krajobrazu przy Oddziale Warszawskim SARP. Od 1963 r. aktywnie uczestniczył w pracach International Federation of Landscape Architecture (IFLA). W latach 1983-88 pełnił funkcję przewodniczącego International Committee on Landscape Planning in Rural Areas (IFLA). Ponadto, w okresie od roku 1986 do 2002 był przewodniczącym Rady Naukowej Ośrodka Zabytkowego Krajobrazu Narodowej Instytucji Kultury.



Ryc. 2. Okładka Diariusza Katedry Architektury Krajobrazu wydanego z okazji Jubileuszu 80-lecia Profesora Edwarda Bartmana<sup>iii</sup>.

Jego badania dotyczyły podstaw projektowania krajobrazu. Jest autorem ponad 40. artykułów naukowych oraz autorem i współautorem blisko 60. projektów i prac studialnych. Wygłosił około 50 wykładów i odczytów na uczelniach polskich i zagranicznych, w towarzystwach naukowych i dla organizacji zawodowych. Dorobek naukowy i organizacyjny Profesora Edwarda Bartmana opublikowano w wydaniu zwartym w 2009 r.<sup>iv</sup> oraz w artykule opublikowanym w 2019 r.<sup>v</sup>

Za swoją pracę uzyskał wiele nagród i odznaczeń. W 1977 r. otrzymał Złoty Krzyż Zasługi za dwudziestoletnią pracę pedagogiczną; w 1990 r. Krzyż Kawalerski Orderu Odrodzenia Polski nadany przez Prezydenta Polskiej Rzeczypospolitej Ludowej; w 1996 r. Złotą Odznakę Honorową za zasługi dla SGGW; w 1995 r. Złoty Medal Ministra Kultury i Sztuki za zasługi w ochronie i pielęgnacji zabytkowych założeń ogrodowych; w 1996 r. Honorową Odznakę Ośrodka Ochrony Zabytkowego Krajobrazu; w 2003 r. Złotą Odznakę Ministra Kultury Rzeczypospolitej Polskiej za opiekę nad zabytkami; w 2006 r. Medal Zasłużony Kulturze „Gloria Artis” - od Ministra Kultury i Dziedzictwa Narodowego RP. W 2017 r. otrzymał Nagrodę Muzeum Łazienki Królewskie –przyznawaną osobom

## Sylwetki architektów krajobrazu zrzeszonych w SARP

działającym na rzecz budowania prestiżu i wizerunku Muzeum Łazienki Królewskie w kraju i na świecie.

Opracował Przemysław Wolski, Warszawa 2020.

Dziękuję arch. kraj. Pawłowi Bartmanowi za udostępnienie projektu rewaloryzacji Zespołu pałacowo-parkowego w Suchej Szlacheckiej, autorstwa Edwarda Bartmana i Andrzeja Michałowskiego.

---

<sup>i</sup> W opracowaniu sylwetki Edwarda Bartmana wykorzystano następujące źródła:

<https://www.lazienki-krolewskie.pl/pl/aktualnosci/koncert-noworoczny-i-nagrody-dla-przyjaciol-lazienek>;

Karta ewidencyjna członka SARP, Oddział Warszawski SARP, Warszawa [dostęp 04.11.2020];

Majewski T., Materiały do historii Wydziału Ogrodniczego Szkoły Głównej Gospodarstwa Wiejskiego. Wydawnictwo Fundacja Rozwój SGGW, Warszawa 1996;

Niemirski A. i inni, Architekci krajobrazu. Absolwenci SGGW w latach 1931-1990, Diariusz Katedry Projektowania w Architekturze Krajobrazu, zeszyt 2, wydanie specjalne z okazji I Festiwalu Architektury Krajobrazu, Fundacja Rozwój SGGW, Warszawa 1995;

Stachowicz T., Absolwenci, doktorzy i doktorzy habilitowani Wydziału Ogrodniczego, Wydanie z okazji Jubileuszu 75-lecia Wydziału Ogrodniczego Szkoły Głównej Gospodarstwa Wiejskiego w Warszawie. Wydawnictwo Fundacja Rozwój SGGW, Warszawa 1996;

Wolski P., Dorobek naukowy i organizacyjny Profesora Edwarda Bartmana. Publikacje, udział w konferencjach, kongresach, sympozjach, opracowania studialne i projektowe, współpraca z uczelniami, ważniejsze konsultacje, promotorstwo prac doktorskich, pełnione funkcje, członkostwo w organizacjach, odznaczenia i nagrody, w: M. Szumański, red., Diariusz Katedry Architektury Krajobrazu, zeszyt 6, Ogrody w twórczości Edwarda Bartmana, Wydanie specjalne z okazji 80. urodzin Profesora, Wydawnictwo SGGW, Warszawa 2009;

Karta ewidencyjna członka SARP, Oddział Warszawski SARP, Warszawa [dostęp 04.11.2020].

<sup>ii</sup> Portret Edwarda Bartmana, Katedra Architektury Krajobrazu SGGW, Warszawa 2020.

<sup>iii</sup> M. Szumański M. i inni, red., Diariusz Katedry Architektury Krajobrazu, z. 6, Ogrody w twórczości Edwarda Bartmana, Wydanie specjalne z okazji 80. urodzin Profesora, Wydawnictwo SGGW, Warszawa 2009, ss. 76.

<sup>iv</sup> Wolski P., Dorobek naukowy i organizacyjny Profesora Edwarda Bartmana. Publikacje, udział w konferencjach, kongresach, sympozjach, opracowania studialne i projektowe, współpraca z uczelniami, ważniejsze konsultacje, promotorstwo prac doktorskich, pełnione funkcje, członkostwo w organizacjach, odznaczenia i nagrody [w:] M. Szumański M. i inni, red., Diariusz Katedry Architektury Krajobrazu, z. 6, Ogrody w twórczości Edwarda Bartmana, Wydanie specjalne z okazji 80. urodzin Profesora, Wydawnictwo SGGW, Warszawa 2009, ISBN 978 - 83 -7583- 089-7, s. 21 - 24; 47- 62; 71- 73.

<sup>v</sup> Łukaszewicz J. i inni, Ursynowska szkoła architektury krajobrazu - mistrzowie i ich dzieło (cz. 2), Acta Sci. Pol. Architectura 18 (2)2019, s. 125-138 (<http://agro.icm.edu.pl/agro/element/bwmeta1.element.agro-1549ffe6-6b95-846-87ff-74234fa6d254/c/125.pdf>)