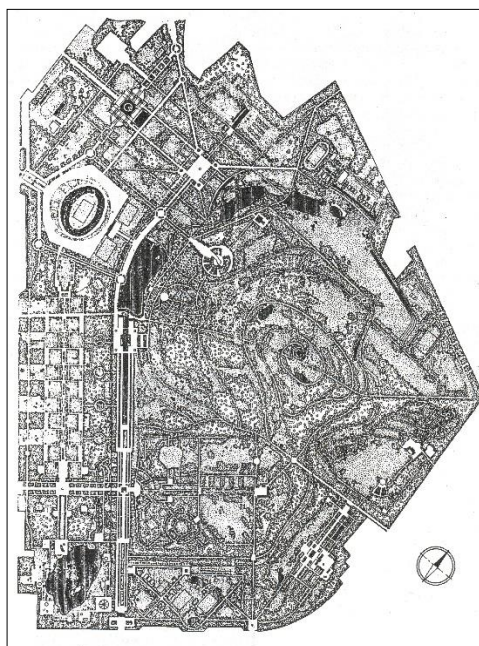




Władysław Niemirskiⁱ

ⁱⁱ Władysław Niemirskiⁱⁱⁱ urodził się 19 czerwca 1914 r. w Wiśle (w powiecie Cieszyńskim), zmarł 15 lipca 2001 r. w Warszawie (jest pochowany na Cmentarzu Bródnowskim w Warszawie, kw. 36 I lub 37 I).

Był architektem, architektem krajobrazu, wykładowcą akademickim i malarzem. Jednym z najważniejszych jego osiągnięć był projekt Śląskiego Parku Kultury w Chorzowie. Jedną z ważniejszych realizacji w okresie powojennym. Park powstał pomiędzy Chorzowem, Siemianowicami i Katowicami, na obszarze ok. 600 ha zdegradowanych przyrodniczo nieużytków pokopalnianych. Realizacja parku trwała 18 lat. Był głównym projektantem parku. W latach 1950-1958 pełnił funkcję generalnego projektanta.



Ryc. 1. Plan ogólny Śląskiego Parku Kultury^{iv}

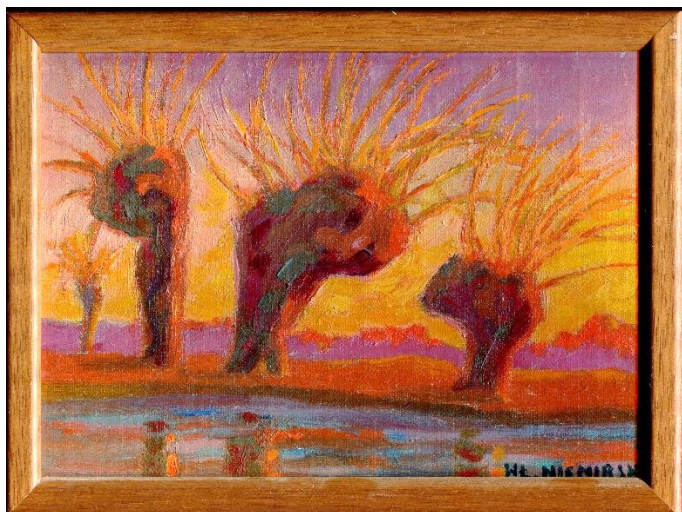
Prof. Jerzy Hryniewiecki pisał o tym projekcie i jego autorze tak: „ Obserwując dalszy rozwój twórczy arch. W. Niemirskiego stwierdzam, że w dziedzinie projektowania założeń zielonych stał się on wybitną indywidualnością. Najwybitniejszym jego osiągnięciem stała się koncepcja i projekt Śląskiego Parku Kultury. Jest to chyba jeden z najciekawszych przykładów rozwiązania koncepcji społecznej zieleni na przestrzeni 600 ha. Przykład ten, wielokrotnie reprodukowany na łamach prasy fachowej, stanowi poważny etap w dziedzinie współczesnego promowania roli przestrzeni zielonych w życiu miast, a także prawidłowego pojmowania roli przestrzeni zielonych w życiu miast. Zarówno projekt jak i

koncepcję parku należy uznać nie tylko za osiągnięcie twórcze, ale także jako opracowanie krytyczne, wnoszące szereg nowych myśli a równorzędne z pracami naukowymi”^v.

W ciągu długiego życia zawodowego wykonał dziesiątki projektów obiektów architektury krajobrazu. Był organizatorem nauczania architektury krajobrazu, twórczym projektantem i niekwestionowanym autorytetem w polskiej architekturze krajobrazu. Wykształcił wielu projektantów krajobrazu, a także wielu nauczycieli zawodu architekta krajobrazu. Po przejściu na emeryturę swój wolny czas poświęcił malarstwu. W okresie 1984 - 1994 powstało kilkaset rysunków, akwarel, gwaszy i obrazów olejnych. Dominującymi tematami obrazów były pejzaże i portrety drzew. W czerwcu 1994 r., z okazji Sesji Naukowej

poświęconej Jubileuszowi 80.-lecia urodzin Profesora Władysława Niemirskiego, odbył się wernisaż pierwszej wystawy jego malarstwa. Obrazy Władysława Niemirskiego są wystawiane na aukcjach.

Był członkiem SARP od 1948 r. Członkami SARP wprowadzającymi do Stowarzyszenia byli Franciszek Krzywda-Polkowski i Romuald Gutt.



Ryc. 2. Władysław Niemirski, Wierzy o zachodzie, 1983 r.^{vi}

W 1933 r. ukończył Gimnazjum Matematyczno-Przyrodnicze w Cieszynie. W 1933 r. rozpoczął studia na Wydziale Architektury Politechniki Warszawskiej, które zostały przerwane wybuchem wojny w 1939 r. W czasie studiów (w 1937 r.) rozpoczął pracę zawodową w pracowni prof. Franciszka Krzywdy-Polkowskiego. Razem z prof. F. Krzywdą-Polkowskim

opracował projekt zieleni dla miasta Wisły (1938 r.). W tym samym roku otrzymał wyróżnienie w konkursie na projekt domów robotniczych na Śląsku. Współpraca z prof. Franciszkiem Krzywdą-Polkowskim zacieśniła się w okresie okupacji. Od 1942 roku do końca wojny pracował jako ogrodnik przy budowie parku w Żelazowej Woli. W 1947 r. wznowił studia na Wydziale Architektury Politechniki Warszawskiej. W 1948 r. uzyskał dyplom architekta na podstawie pracy magisterskiej, której tematem był projekt Instytutu Kształtowania Terenów Zieleni na Górnym Ujzdowie. Promotorem był prof. F. Krzywda-Polkowski. Jego doświadczenia ze współpracy z prof. Krzywdą-Polkowskim zaowocowały projektami związanymi z kreowaniem przestrzeni otwartych i obiektów architektury krajobrazu.

Działalność dydaktyczną rozpoczął na stanowisku starszego asystenta w 1948 r., w Zakładzie Architektury Krajobrazu, na Politechnice Warszawskiej, kierowanym przez prof. F. Krzywdę-Polkowskiego. Pracował tam do 1950 r. Od stycznia 1950 r. rozpoczął pracę na stanowisku adiunkta na Wydziale Ogrodniczym SGGW w Katedrze Kształtowania i Zdobienia Krajobrazu. W 1950 r. rozpoczął pracę nad projektem, a następnie realizacją Śląskiego Parku Kultury i Wypoczynku w Chorzowie. Od 1 września 1954 r., po utworzeniu Sekcji Kształtowania Terenów Zieleni na Wydziale Ogrodniczym SGGW, był kierownikiem Katedry Projektowania Terenów Zieleni. W 1957 r. uzyskał stanowisko docenta. W 1967 r. Rada Państwa nadała mu tytuł profesora nadzwyczajnego nauk technicznych. W latach 1957-1962 był prodziekanem, a w latach 1962-1964 dziekanem Wydziału Ogrodniczego SGGW. W tym okresie był członkiem: Resortowej Komisji Programowej Ministerstwa Szkolnictwa Wyższego, Komisji ds. rozbudowy Uczelni, komisji ds. rozwoju Wydziału Ogrodniczego i przewodniczącym Uczelnianej Komisji Dyscyplinarnej. W latach 1973-1975 pracował na stanowisku zastępcy

dyrektora, a w latach 1977-1979 dyrektora Instytutu Kształtowania terenów Zieleni i Ochrony Przyrody na Wydziale Ogrodniczym SGGW. W 1984 r. przeszedł na emeryturę.



Ryc. 3. Okładka książki „Kształtowanie terenów zieleni”, red. W. Niemirski, Wyd. Arkady, Warszawa 1973. W pracy naukowo-dydaktycznej koncentrował swoją uwagę na opracowaniu programu nauczania przedmiotu Projektowanie terenów zieleni. Owocem tej pracy była redakcja książki „Kształtowanie terenów zieleni” wydanej w 1973 r. Była ona przez wiele lat podstawowym podręcznikiem dla studentów Sekcji Kształtowania Terenów Zieleni SGGW.

Był promotorem 7 prac doktorskich i 167 prac magisterskich.

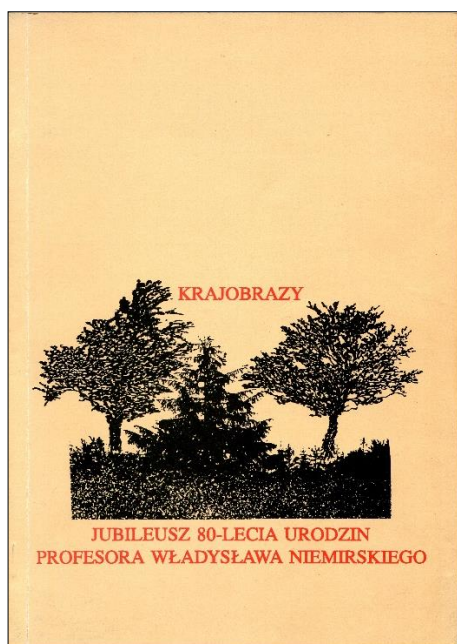
W latach 1957-1967 był konsultantem i doradcą do spraw zieleni w: Miejskim Biurze Studiów i Projektów Transportu Drogowego i Lotniczego; Towarzystwie im. Fryderyka Chopina; Miejskim Zjednoczeniu Gospodarki Komunalnej i Mieszkaniowej w Szczecinie; Centralnym Biurze Projektów ZOR; Centralnym Biurze Budownictwa Komunalnego w Warszawie oraz w Centralnym Biurze Projektów Architektonicznych i Budowlanych. Był członkiem: Komitetu Nauk Ogrodniczych PAN; Rady Naukowo-Technicznej przy Ministrze Rolnictwa; Sekcji Problemów Zdrowotnych i Rekreatywnych w Środowisku Przyrodniczym Komitetu Architektury i Urbanistyki przy Wydziale IV Nauk Technicznych PAN. Był także rzeczoznawcą SARP.

Wykonał wiele projektów, od projektu ogrodu przydomowego do studiów nad układami terenów zieleni miejskiej. Kierował zespołem, który opracował studia układu terenów zieleni; dla Olsztyna, Obornik Śląskich, Bielska Białej. Były to: projekt zieleni dla m. Wisła (1938) w zespole F. Krzywdy Polkowskiego; projekt zieleni dla fabryki i osiedla mieszkaniowego w Żychlinie (1948), z A. Zielonko; projekt zieleni dla osiedla Chorzów Barbara (1948); projekt zagospodarowania parku Dolinka Szwajcarska w Warszawie (1948); projekt ogrodu Ewy Szelburg-Zarębiny przy ul. Malczewskiego w Warszawie (1949); projekt stadionu sportowego Zrzeszenia Stal w Ustroniu (1949); projekt cmentarza miejskiego w Warszawie (1950); projekt zieleni osiedla mieszkaniowego Praga II w Warszawie (1950); projekt zieleni Cmentarza Żołnierzy Radzieckich w Warszawie (1951), z Z. Hellwigiem i J. Dworakowską; projekt zagospodarowania Cmentarza Żydowskiego na Bródnie w Warszawie (1951); projekt Parku Kultury w Lublinie (1951); teoretyczne projekty ogrodów i placów zabaw dla dzieci (1951); projekt Śląskiego Parku Kultury w Chorzowie (1951-1957); projekt teatru na wolnym powietrzu w WPK i W w Chorzowie (1953); projekt części festynowej w WPK i W w

Chorzowie (1954); projekt ośrodka kolonijnego w Helenkowie k/Warszawy (1955); projekt urbanistyczny zieleni m. Gołonóg – obecnie dzielnica Dąbrowy Górniczej (1956), z S. Sobolewskim; projekt urbanistyczny zieleni śródmieścia Katowic (1957), z S. Sobolewskim; projekt urbanistyczny zieleni m. Grodziec (1957), z S. Sobolewskim; projekt Centralnego Ogrodu Botanicznego PAN w Warszawie (1957), z E. Jankowską i B. Kuszell; projekt Ogrodu zoologicznego w Warszawie (1957), z E. Jankowską, B. Kuszell, B. Dobrogojską; projekt parku w Białymstoku (1958); projekt Cmentarza Obozu Straceń w Treblince (1958) z A. Zielonko; założenia programowe i projektowe przebudowy i rozbudowy Parku Zdrojowego w Nałęczowie (1959); założenia programowe i inwestycyjne Stołecznego Ośrodka Kultury Ogrodniczej (1960); założenia programowe i inwestycyjne Międzynarodowej Wystawy Ogrodniczej w Katowicach (1962); projekt Międzynarodowej Wystawy Ogrodniczej w Katowicach (1963), z E. Bartmanem, A. Bartosiewiczem i L. Lawinem; projekt urbanistyczny zieleni dzielnicy uniwersyteckiej w Łodzi (1963); założenia programowe i inwestycyjne Rosarium w WPK i K w Chorzowie (1965); projekt Rosarium w WPK i K w Chorzowie (1965), z E. Bartmanem; projekt koncepcyjny wystawy ogrodniczej w WPK i K w Chorzowie (1966); projekt zagospodarowania przestrzennego terenu wystawy ogrodniczej w WPK i K w Chorzowie (1966-1967); studium programowo przestrzenne układu terenów zieleni Olsztyna (1968), z E. Bartmanem, S. Rutkowskim i B. Szczepanowską; założenia techniczno-ekonomiczne bazy produkcyjnej terenów zieleni miejskiej w Olsztynie (1968), z E. Bartmanem, S. Rutkowskim i B. Szczepanowską; założenia techniczno-ekonomiczne Ogrodu Botanicznego w Katowicach (1968), z zespołem; założenia techniczno-ekonomiczne Parku Centralnego w Toruniu (1969), z zespołem; studium programowo przestrzenne układu terenów zieleni m. Oborniki Śląskie (1970), z E. Bartmanem, M. Kicińskim, S. Rutkowskim i H. Zimnym; projekt koncepcyjny Ogrodu Zoologicznego w Toruniu (1970), z S. Rutkowskim i P. Wolskim; założenia techniczno-ekonomiczne i projekt wstępny Ogrodu Zoologicznego w Toruniu (1970), z S. Rutkowskim i P. Wolskim; studium zagospodarowania strefy ochronnej wokół zakładów petrochemicznych w Płocku (1971), z zespołem; projekt zagospodarowania kąpieliska i parku miejskiego Żyrardowie (1973) z S. Rutkowskim; projekt parku miejskiego w Otwocku (1973), z S. Rutkowskim i P. Wolskim; projekt zagospodarowania przestrzennego parku miejskiego w Dolinie Trzech Stawów w Katowicach (1974), z E. Bartmanem, A. Niemirskim, S. Rutkowskim i P. Wolskim; projekt zagospodarowania przestrzennego I etapu realizacji parku w Dolinie Trzech Stawów w Katowicach (1974), z E. Bartmanem, A. Niemirskim, S. Rutkowskim i P. Wolskim; studium rozwoju terenów zieleni m. Bielsko Biała (1975), z E. Bartmanem, M. Kicińskim, A. Niemirskim, S. Rutkowskim i P. Wolskim; projekt przy rezydencji w Klarysewie przy ul. Saneczkowej (1976), z E. Bartmanem i S. Rutkowskim; koncepcję zagospodarowania ośrodka wypoczynkowego w Pławniowicach (1979) z M. Kicińskim, P. Głowackim i A. Niemirskim; projekt zagospodarowania I etapu realizacji ośrodka wypoczynkowego w Pławniowicach (1979), z M. Kicińskim, P. Głowackim i A. Niemirskim; projekt zagospodarowania Ogólnopolskiej Wystawy Terenów Zieleni w Katowicach (1979), z zespołem.

Inne projekty, niedatowane: projekt fabryki M2 w Cieszynie; projekt zagospodarowania przestrzennego przy żłobku w Bytomiu; projekt urbanistyczny terenów zieleni na placu Szembeka w Warszawie; projekt alei spacerowej na osi Natolin – Moczydło w Warszawie; projekt zieleni dla osiedla Bykowina; projekt zieleni na placu Dzierżyńskiego w Warszawie; projekt Parku Kultury w Pruszkowie; projekt Parku Kultury na Bielanach w Warszawie; projekt terenów sportów wodnych w Starachowicach.

Wiele projektów, które wykonał samodzielnie i zespołowo zostało nagrodzonych i wyróżnionych. Były to: projekt urbanistyczny Targów Poznańskich wspólnie z F. Krzywdą-Polkowskim (1947) – I nagroda; projekt monumentu ku czci pomordowanych w Treblince wspólnie z A. Zielonką (1948) - I nagroda; projekt urbanistyczny otoczenia Pomnika Wdzięczności w Olsztynie (1948) - II nagroda; projekt Ogrodu Botanicznego w Łodzi wspólnie z A. Zielonką (1949) - I nagroda; projekt zagospodarowania Centralnego Ogrodu Botanicznego w Warszawie wspólnie z A. Bartosiewiczem i E. Bartmanem (1963) - I nagroda w konkursie SARP; projekt zagospodarowania otoczenia zbiorników wodnych Dzierżno Pławniowice (1970) wspólnie z E. Bartmanem i S. Rutkowskim - III nagroda; projekt domów robotniczych na Śląsku (1938)- wyróżnienie; projekt urbanistyczny dzielnicy uniwersyteckiej w Lublinie wspólnie z F. Krzywdą-Polkowskim i A. Zielonką (1949) - wyróżnienie; projekt zagospodarowania otoczenia jeziora Kierskiego koło Poznania (1968) z E. Bartmanem, E. Czarnecką, M. Kicińskim, S. Rutkowskim i H. Zimnym - wyróżnienie.



Ryc. 4. Okładka książki Rylke J., red., Krajobrazy. Jubileusz 80-lecia urodzin profesora Władysława Niemirskiego, ZMP Wydawnictwa SGGW, Warszawa 1994, ss. 143.

Jego prace projektowe eksponowane były na Międzynarodowej Wystawie w Wiedniu z okazji Międzynarodowego Kongresu Architektów Krajobrazu (1954), na wystawie w Akademii Architektury w Berlinie (1955). Opracowanie projektowe Parku Kultury i Wypoczynku w Chorzowie wystawiane były w Zurich (1956) z okazji Kongresu IFLA, ekspozycja ta prezentowana była również w Lizbonie, Kolonii i Bostonie.

Opracował także około 10 ekspertyz, ocen i opinii dotyczących różnych projektów i kilka recenzji prac doktorskich wykonanych na Politechnice Warszawskiej i w SGGW.

Opublikował następujące pozycje: Niemirski W., Słowiński K., red., Śląski Park Kultury. Nakładem Komitetu Budowy W. P. K i W. w Katowicach, Wyd. Śląsk, Katowice 1959 wyd. I, 1963 wyd. II; Niemirski W. , Główne czynniki rozwoju zieleni na terenach i urządzeniach sportowych, w: Materiały z II seminarium Sekcji Architektury Sportowej SARP, Arkady,

Warszawa 1962; Niemirski W. , Współczesne kierunki w projektowaniu terenów i urządzeń wypoczynkowych w Polsce, w: Materiały na konferencję SARP "Projektowanie terenów i urządzeń rekreacji", Warszawa 1970; Niemirski W., red., Kształtowanie terenów zieleni, Arkady, Warszawa 1973. Poza tym w latach 1953-1974 opublikował kilkanaście artykułów w czasopiśmie zawodowych, takich jak: Architektura, Biuletyn Techniczny, Ogrodnictwo oraz Baumaister.

W 1955 r. został odznaczony Srebrnym Krzyżem Zasługi; w 1961 r. Krzyżem Kawalerskim Orderu Odrodzenia Polski; w 1984 r. Medalem 40-lecia PRL. W uznaniu osiągnięć dydaktycznych w 1979 r. otrzymał Medal Edukacji Narodowej. W 1983 r. otrzymał Złotą Odznakę Honorową za zasługi dla SGGW.

Opracował Przemysław Wolski, Warszawa 2020.

Dziękuję mojej żonie Bożenie za pomoc w opracowaniu tego tekstu.

ⁱ W opracowaniu sylwetki Władysława Niemirskiego wykorzystano następujące źródła: **1.** <http://www.kak.sggw.pl/pl/publikacje/2-uncategorised/176-prof-wladyslaw-niemirski-1914-2001>; **2.** <https://artinfo.pl/dzielo/pejzaz-jesienny-250>; Majdecki L., Pasja twórcza, w: J. Rylke, red., Krajobrazy. Jubileusz 80-lecia urodzin profesora Władysława Niemirskiego, ZMP Wydawnictwa SGGW, Warszawa 1994; **3.** Niemirski A., Profesor Władysław Niemirski. Noty bibliograficzne nestorów, w: Diariusz Katedry Projektowania w Architekturze Krajobrazu, z. 2.,Wydanie specjalne z okazji I-go Festiwalu Architektury Krajobrazu. Wyd. Fundacja Rozwój SGGW, Warszawa 1995; **4.** Rylke J., red., Krajobrazy. Jubileusz 80-lecia urodzin profesora Władysława Niemirskiego, ZMP Wydawnictwa SGGW, Warszawa 1994, ss. 143. **5.** Karta ewidencyjna członka SARP nr 408, Oddział Warszawski SARP, Warszawa [dostęp 04.11.2020];

ⁱⁱ Portret W. Niemirskiego, Katedra Architektury Krajobrazu SGGW, Warszawa 2020.

ⁱⁱⁱ Do 1960 roku – Władysław Niemiec.

^{iv} Źródło: Rylke J., red., Krajobrazy. Jubileusz 80-lecia urodzin profesora Władysława Niemirskiego, ZMP Wydawnictwa SGGW, Warszawa 1994, s. 24.

^v Zielonko A., Dwaj budowniczy, w: J. Rylke, red., Krajobrazy. Jubileusz 80-lecia urodzin profesora Władysława Niemirskiego, ZMP Wydawnictwa SGGW, Warszawa 1994, s. 21-23, cytata ze s. 21.

^{vi} Obraz ofiarowany Przemysławowi Wolskiemu w dniu 06.02.1992 r., z dedykacją na odwrocie „ Panu Przemkowi na pamiątkę serdecznej współpracy ofiaruje autor”.