

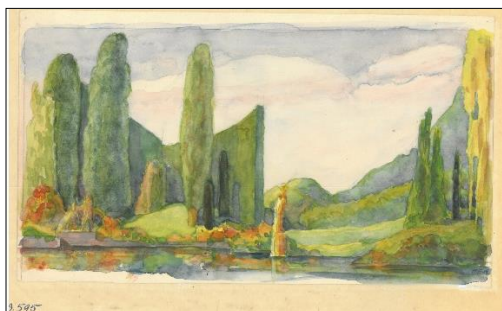
Franciszek Krzywda-Polkowski



ii Franciszek Krzywda-Polkowski urodził się 29 grudnia 1881 r. w Płocku, zmarł 29 listopada 1949 r. w Warszawie (jest pochowany na Cmentarzu Stare Powązki w Warszawie, kw. 192- I -24).

Był urbanistą, architektem, architektem krajobrazu i architektem wnętrz, wybitnym twórcą oraz organizatorem nauczania akademickiego. Był twórcą i realizatorem m.in. Parku w Żelazowej Woli. Autorem projektów urbanistycznych, rozbudowy wielu miast w Polsce, parków, terenów zieleni, planów osiedli mieszkaniowych, gmachów publicznych, domów, detali architektonicznych, projektów wnętrz, mebli, a także biżuterii i sprzętu liturgicznego. Był także autorem licznych rysunków i akwareli.

Był członkiem Stowarzyszenia Architektów Polskich (SARP) oraz Towarzystwa Zachęty Sztuk Pięknych w Warszawie (od 1914 r.) oraz członkiem Towarzystwa Urbanistów Polskich (TUP)ⁱⁱⁱ.



Ryc. 1. Krzywda-Polkowski F., Szkic kompozycji ogrodowej (1943r.)^{iv}.

Naukę rozpoczął w szkole rzemiosł w Warszawie. Po jej ukończeniu uczęszczał do gimnazjum realnego w Moskwie, w którym uzyskał maturę w 1902 r. Następnie studiował w moskiewskiej Wyższej Szkole Malarstwa, Rzeźby i Budownictwa (Architektury) im. S.G. Strogonowa. W 1913 r. otrzymał dyplom architekta. W sierpniu tego roku wyjechał do Anglii i Francji w celu kontynuowania studiów nad urbanistyką. W Londynie odbył roczny kurs urbanistyki. Stypendium, przeznaczone na wyjazd, zostało ufundowane przez Towarzystwo Zachęty Sztuk Pięknych w Warszawie jako nagroda za wystawione tam rysunki w 1912 r. W latach 1924-1925 studiował w Bostonie, Waszyngtonie, Nowym Jorku- gdzie pracował także w pracowni architektonicznej Mc Kim, Mead & White.

Po powrocie do Polski w 1914 r. praktykował w prywatnych pracowniach architektonicznych, m.in. u F. Lilpopa, K. Ebera, H. Stifelmana i S. Weissa. Korzystając ze wsparcia Komitetu Obywatelskiego zorganizował w Warszawie w 1915 r. Wytwórnę Artystyczno-Stolarską. W tym samym okresie uczestniczył w organizowaniu Wydziału Architektury na Politechnice Warszawskiej. Jednak nie został wówczas powołany w skład zespołu wykładowców. Po wkroczeniu Niemców do stolicy w 1915 r., z powodu braku środków na prowadzenie Wytwórni Artystyczno-Stolarskiej przekazuje jej urządzenia i gotowe wzory modeli Wyższej

Szkole Sztuk Pięknych w Warszawie. W dniu 01.08. 1915 r., w wyniku konkursu, objął stanowisko dyrektora Muzeum Rzemiosł i Sztuki Stosowanej w Warszawie, które piastował do 01.09. 1918 r. Dzięki poparciu ówczesnego zarządu Muzeum, przekształca kursy rysunku dla rękodzieł artystycznych w pierwszą w kraju szkołę sztuki stosowanej pod nazwą Kollegium Sztuk Zdobniczych, które prowadził do września 1918 r.

We wrześniu 1918 r. podjął pracę w Ministerstwie Spraw Wewnętrznych, a po jego reorganizacji zostaje przeniesiony do Ministerstwa Robót Publicznych, gdzie zorganizował Wydział Architektoniczno-Budowlany, w którym opracowywano projekty budynków gospodarstw wiejskich, leśniczówek oraz domów gminnych. W latach 1919-1922 opracował plan rozbudowy Sochaczewa i kolonii mieszkaniowej we Włocławku. W 1922 r. zrezygnował z posady w Ministerstwie.

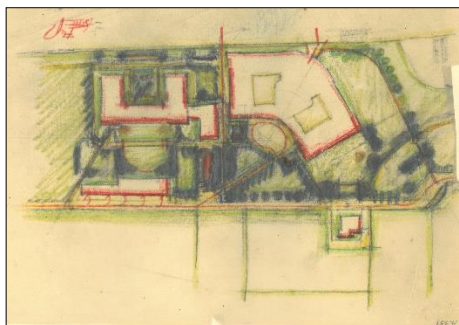
W dniu 07.05.1921 r. został zatrudniony na stanowisku profesora nadzwyczajnego w Katedrze Kompozycji Architektonicznej, w Akademii Sztuk Pięknych w Krakowie. W latach 1921-1932 kilkakrotnie był wybierany na stanowisko dziekana Wydziału Architektury Wnętrz w ASP, w Krakowie. Po powrocie ze Stanów Zjednoczonych (w 1925 r.) kontynuował przerwana pracę na uczelni w Krakowie oraz rozpoczął wykłady na Wydziale Architektury Wnętrz w Szkole Sztuk Pięknych w Warszawie. Równocześnie w 1929 r. rozpoczął pracę w Szkole Głównej Gospodarstwa Wiejskiego w Warszawie (SGGW).

W 1930 r. SGGW powierzyła mu organizację i prowadzenie Zakładu Architektury Krajobrazu i Parkoznawstwa (ZAK i P), z siedzibą w Skierniewicach, a od 1936 r. w Warszawie, przy ul. Rakowieckiej, pierwszej tego typu placówki w Polsce. Od 1933 r. do 1939 r. jego asystentką w SGGW była Alina Scholtzówna, a także po wojnie w latach 1947-1949, pracując na stanowisku adiunkta^v.

W dniu 18.02.1932 r. - nie rezygnując z kierownictwa nad ZAK i P w SGGW - został mianowany profesorem nadzwyczajnym i objął kierowanie Zakładem Architektury Wnętrz i Krajobrazu na Wydziale Architektury Politechniki Warszawskiej. W dniu 31.03.1932 r. zwolnił się z ASP w Krakowie. Od roku akademickiego 1935/36 Zakład nosił nazwę Zakład Architektury Wnętrz i Krajobrazu oraz Urbanistyki III. Począwszy od tego roku akademickiego jego starszymi asystentami byli inż. Alina Scholtzówna i inż. Bolesław Szmidt. Franciszek Krzywda-Polkowski prowadził wykłady z przedmiotów: Architektura krajobrazu^{vi}, (od roku akademickiego 1936/37 - Architektura wnętrz i krajobrazu) oraz Urbanistyka III (ogrody i tereny sportowe)^{vii}. Interesujące jest wspomnienie z tamtego okresu jednego spośród jego wychowanków^{viii}. W latach 1932-1944 projektował i realizował park w Żelazowej Woli^{ix}, którym opiekował się z przerwami aż do końca życia. W parku w Żelazowej Woli w 1984 r., z okazji 50-lecia Towarzystwa im. Fryderyka Chopina oraz Parku, odsłonięto kamień poświęcony prof. Franciszkowi Krzywdzie-Polkowskiemu.

Jak podaje Bolesław Krasiewicz, bardzo ciężko przeżył okres drugiej wojny światowej. W 1939 r., podczas oblężenia Warszawy, utracił mieszkanie wraz z bogatymi zbiorami sztuki i własnym dorobkiem artystycznym. Musiał opuścić Warszawę. Początkowo zamieszkał w Maluszynie, a w latach 1942-1945 mieszkał w Żelazowej Woli, gdzie przeprojektowywał i kształtował nowe fragmenty parku.

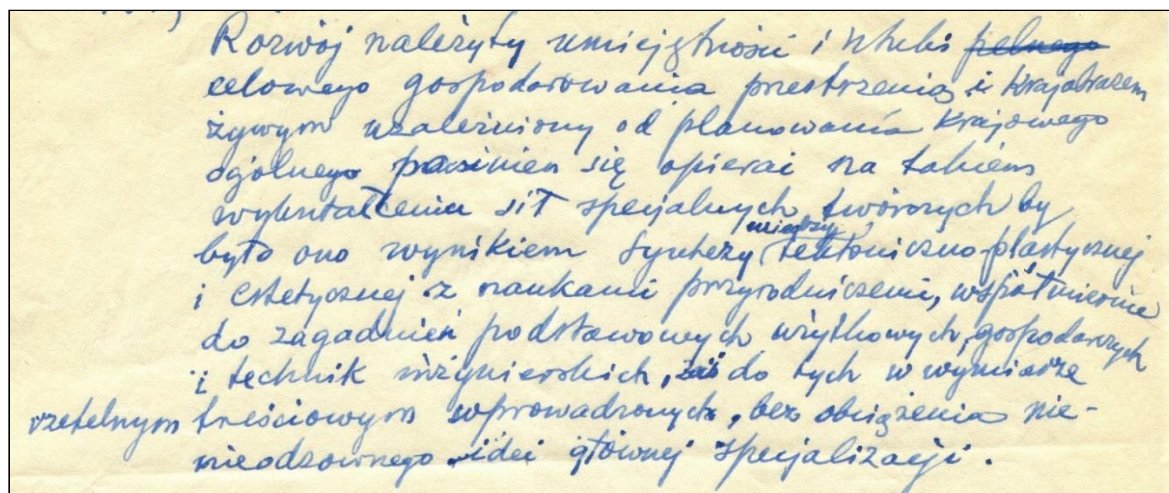
W 1945 roku powrócił do Warszawy, zamieszkał w gmachu SGGW, rozpoczął odbudowę swojego warsztatu pracy na tej uczelni, w Zakładzie Architektury i Parkoznawstwa. Kontynuował także pracę na Wydziale Architektury PW. W dniu 19.07.1945 r. Rektor SGGW skierował do Rektora PW pismo przedstawiające zamiar jego zatrudnienia na stanowisku profesora zwyczajnego przedmiotu Architektura Krajobrazu i Parkoznawstwo. W dniu 23.12.1947 r. uzyskał zgodę Rady Wydziału Architektury PW na prowadzenie wykładów zleconych w SGGW. W dniu 07.04.1948 r. Rada Wydziału Architektury PW wystąpiła do Ministra Oświaty o jego nominację na profesora zwyczajnego w Katedrze Projektowania Ogrodów i Krajobrazu.



Ryc. 2. Krzywda-Polkowski F., Szkic do projektu otoczenia gmachów SGGW w Warszawie przy ul. Rakowieckiej^x.

W latach 1946-1947 był doradcą w Kancelarii Cywilnej Prezydenta do spraw parków i ogrodów reprezentacyjnych. Kierował urządzaniem Łazienek, Natolina, Ogrodu Saskiego i Ogrodu Sejmowego. Jednocześnie pełnił funkcję doradcy w Kancelarii Cywilnej Prezydenta do spraw Parków i Ogrodów Reprezentacyjnych oraz od 06.10. 1947 r. głównego rzeczoznawcy do spraw projektowania zieleni w Ministerstwie Odbudowy w Warszawie. W dniu 14.01. 1949 r., w uznaniu dorobku twórczego i osiągnięć pedagogicznych, został mianowany profesorem zwyczajnym na Wydziale Architektury Politechniki Warszawskiej.

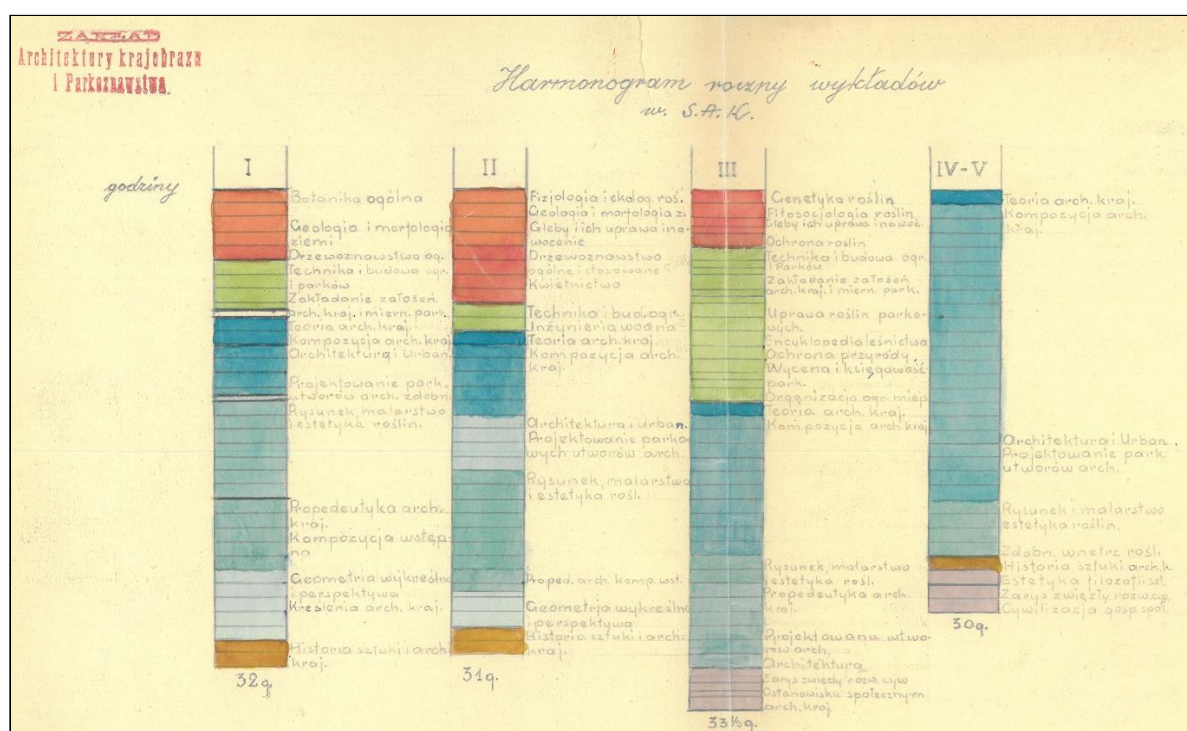
W lutym 1949 r. prof. F. Krzywda-Polkowski, w uzasadnieniu potrzeby zawodu architekta krajobrazu i utworzenia w SGGW Studium Architektury Krajobrazu i Parkoznawstwa, pisał m.in. tak: „Rozwój należyty umiejętności i sztuki celowego gospodarowania przestrzenią i krajobrazem żywym, uzależniony od planowania krajowego ogólnego, powinien się opierać na takim wykształceniu sił specjalnych twórczych, by było ono wynikiem syntezy wiedzy tektoniczno-plastycznej i estetycznej z naukami przyrodniczymi, współmiernie do zagadnień podstawowych użytkowych, gospodarczych i technik inżynierskich, zaś do tych, w wymiarze rzetelnym treściowym wprowadzonych, bez obciążenia nie nieodzownego, idei głównej specjalizacji.”^{xi}



Sylwetki architektów krajobrazu zrzeszonych w SARP

Ryc. 3. Fragment cytowanego powyżej rękopisu F. Krzywdy-Polkowskiego p.t. Uzasadnienie potrzeby zawodu Architekta Krajobrazu i zarys Programu Studium Architektury Krajobrazu i Parkoznawstwa przy SGGW, Warszawa 20.02.1949^{xii}

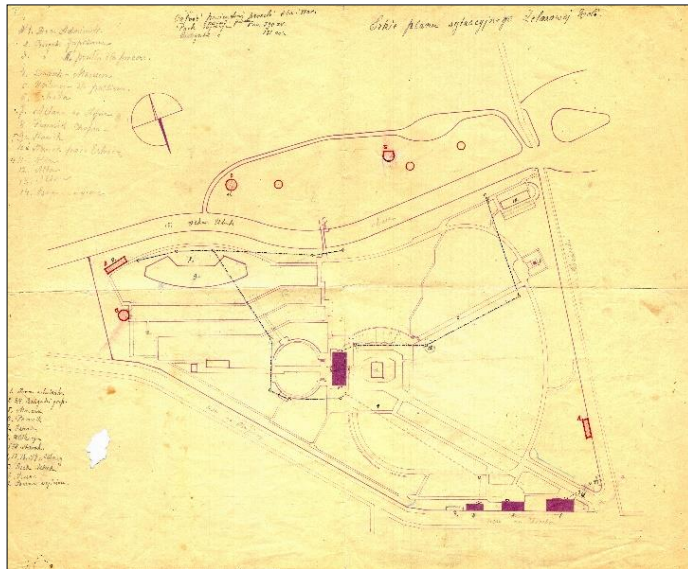
Pisał w programie ogólnym Studium, że byłoby ono szkołą akademicką z trzyletnim kursem akademicko-inżynierskim, po którym jego absolwenci uzyskiwaliby stopień zawodowy inżyniera parkoznawstwa. Kurs wyższy – magisterski, trwałby od jednego roku do dwóch lat i kończyłby się wykonaniem pracy „tematowo kompozycyjnej”. Jego absolwenci otrzymywaliby „stopień naukowy Magistra Architektury Krajobrazu”. W programie planowanego Studium Architektury Krajobrazu i Parkoznawstwa uwzględnił przedmioty, które można podporządkować siedmiu działom (Ryc. 4, z objaśnieniami w przypisie X): 1) wiedza przyrodnicza; 2) wiedza i umiejętności plastyczne; 3) wiedza o roślinach stosowanych w architekturze krajobrazu; 4) podstawy architektury i urbanistyki; 5) teoria architektury krajobrazu; 6) projektowanie krajobrazu; 7) budowa obiektów architektury krajobrazu^{xiii}.



Ryc. 4. Harmonogram roczny wykładów w planowanym Studium Architektury Krajobrazu SGGW, opracowany przez Franciszka Krzywdę-Polkowskiego (FK-P) w 1949 r. Tytuł pisany jest ręką FK-P, a nazwy przedmiotów pisane są prawdopodobnie przez Alinę Scholtzównę^{xiv}. Zakres programu i nazwy przedmiotów przedstawiam w przypisie końcowym^{xv}.

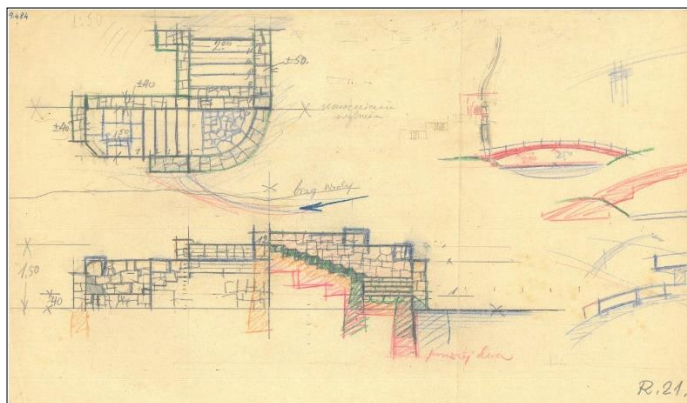
Działalność F. Krzywdy-Polkowskiego w dziedzinie architektury krajobrazu miała charakter pionierski i zapoczątkowała rozwój tej dyscypliny w Polsce, kontynuowany później przez jego uczniów: Gerarda Ciołka, Alinę Scholtzównę, Władysława Niemirskiego, Alfonsa Zielonko, Ludwika Lawina i Longina Majdeckiego.

Sprawami architektury krajobrazu zainteresował się jeszcze podczas studiów w Anglii i Stanach Zjednoczonych. Istotny wpływ na jego działalność jako projektanta i realizatora miały ogrody angielskie. W projektach swych łączył geometryzację i rytmikę elementów przestrzennych i plastycznych ze swobodnie kształtowaną roślinnością. Uważany jest za najwybitniejszego przedstawiciela modernizmu w planowaniu ogrodów.



Ryc. 5. Krzywda-Polkowski F., Szkic sytuacyjny Parku w Żelazowej Woli^{xvi}

Swoją działalnością w tym zakresie i indywidualnością stylu wywarł poważny wpływ na kierunek kompozycji parków i ogrodów w kraju. Pierwszą jego pracą teoretyczną i doświadczalną w dziedzinie parkoznawstwa był park w Żelazowej Woli (1932). Budowę parku wykorzystał jako żywą zieloną pracownię dla kształcenia swoich dyplomantów.



Ryc. 6. Krzywda-Polkowski F., Szkice do projektu zejścia do wody w Parku w Żelazowej Woli^{xvii},

Dorobek twórczy prof. F. Krzywdy-Polkowskiego jest różnorodny: projekt budynku restauracji Café de Varsovie, Nowy Świat 5 w Warszawie, wspólnie z T. Tołwińskim (1912 r.); projekt Kuchni Bratniej Pomocy Studentów Politechniki Warszawskiej

przy ul. Koszykowej 80/Chałubińskiego w Warszawie (ok. 1914); projekt rozbudowy Torunia (1917); projekt rozbudowy Nowego Miasta nad Pilicą (1917 r.); projekty typowe zagród chłopskich, leśniczówek, domów gminnych (1918-1921); plan rozbudowy Sochaczewa (1919-1922); budynek szkoły rolniczej przy ul. Sempołowskiej 2 we Włocławku (1920); projekt urzędniczej kolonii mieszkaniowej we Włocławku (1919- 1922); przebudowa kamienicy przy ul. Warszawskiej 45 w Katowicach na Starostwo Powiatowe (1925); plany regulacji i rozbudowy Torunia (1925 r.); projekt konkursowy pensjonatu lwowskiego Zakładu Pensyjnego w Krynicy (1926; II nagroda); projekt miasta-ogrodu Włochy w Warszawie (1928 r.); projekt konkursowy świątyni Opatrzności Bożej w Warszawie (1931 r.); gmach Pomorskiego Urzędu Wojewódzkiego w Toruniu (realizacja w latach 1927-1932); park Chopina w Żelazowej Woli (1932 r., realizacja do 1945); projekt adaptacji wnętrza kościoła w Czarnicy (po 1936 r.); projekt ogrodu „ozdobnego i zabawowego” wokół ośrodka harcerskiego w Górkach Wielkich (ok. 1936-1938 r.); projekt parku przy pałacu Potockich w Maluszynie (1942); projekt osiedla mieszkaniowego w Pruszkowie; projekt Muzeum Martyrologii Polskiej przy al. Szucha 25 w Warszawie (1947 r.); projekt gmachu bursy studenckiej w Leśnym Ośrodku Badawczym w Rogowie (k. Koluszek); projekt nowego cmentarza wojskowego (ob. komunalnego) na Powązkach oraz trzy kaplice- tamże; projekt przekształcenia Ogrodu Saskiego w Warszawie; projekt parku miejskiego w Wiśle; projekt

parku na Górze Zamkowej w Nowogrodku; projekt kościoła w Mąkoszynie; projekty wnętrz dla Prezydenta Rzeczypospolitej na Wawelu; wejście główne do kuchni królewskiej na Wawelu; portal budynku Prezydium Rady Ministrów przy Al. Ujazdowskich w Warszawie; projekt cmentarza na Kozackich Górach w Toruniu; projekt parku na skarpie w Płocku; projekt zieleni na pód.-zach. tarasie w parku belwederskim w Warszawie; projekt przebudowy Parku im. T. Kościuszki w Katowicach; kierownictwo aranżacji parków: Łazienek, Natolina, Ogrodu Saskiego i Ogrodu Sejmowego (po 1945); projekt portyku w budynku Generalnego Inspektoratu Sił Zbrojnych przy Al. Ujazdowskich 3 w Warszawie (po 1945 r.); projekty wyposażenia (m.in. kominki i meble) w dworze w Maluszynie; projekt parku w Rogowie, projekt parku w Sochaczewie, projekt typowych chat wiejskich (z H. Rutkowskim); meble dla Zamku Królewskiego na Wawelu. W latach 1927-33 zaprojektował i wybudował swój dom na Chełmińskim Przedmieściu w Toruniu, gdzie mieszkał i tworzył do 1949 r. Budynek i ogród zachowały się do dziś w pełnej formie architektonicznej.

Jego prace znalazły uznanie w postaci otrzymywanych nagród w konkursach architektonicznych i urbanistycznych. Pierwszym nagrodzonym projektem był projekt zagrody włościańskiej na wystawie Urządzenia Mieszkań w Wilnie (1909) - III nagroda. Kolejne nagrody to: projekt konkursowy elewacji domu A. Jahna (Johna) na pl. Zamkowym w Warszawie (1910 r., III nagroda); projekt konkursowy regulacji terenów Podzamcza w Warszawie (1916, z R. Guttem, I nagroda); 1916 - Konkurs nr 54 na remizę straży ogniowej - II nagroda (remiza dla wsi); II nagroda – za rozplanowanie Powiśla w Warszawie, od mostu Kierbedzia do Łomianek (1916-1918); IV nagroda – za plan regulacyjny m. Kalisza (1917 r.); 1917 r. - Konkurs nr 56 na projekt rozplanowania i parcelacji dzielnicy Powiśle przy wiadukcie Poniatowskiego - II nagroda; projekt konkursowy stadionu w parku Paderewskiego (Skaryszewskim) w Warszawie (1918, z R. Guttem, I nagroda); projekt konkursowy rozplanowania i parcelacji części Powiśla przy wiadukcie Poniatowskiego w Warszawie (1918, z R. Guttem i Z. Eberem, II nagroda); projekt konkursowy regulacji Powiśla w Warszawie, od mostu Kierbedzia do Cytadeli wraz z parkami na terenach pofortecznych (I nagroda); 1919 - Konkurs nr 67 na szkic fasad Dworca Centralnego czasowego w W-wie - II nagroda; projekt konkursowy zagród włościańskich (1919; nagroda); nagroda za plan parku Zygmunta na Pradze (1923); III nagroda - za projekt Gmachu Urzędu Województwa Pomorskiego w Toruniu (1925); projekt konkursowy katedry i gmachu Kurii Biskupiej w Katowicach (1925, III nagroda ex aequo); projekt konkursowy parku im. H. Derdowskiego w Hallerowie-Nowej Wsi (1935, z A. Scholtzówną, I i III nagroda); projekt konkursowy dekoracji Sali Jazdy Polskiej na Wawelu w Krakowie (1936 r., II nagroda); projekt konkursowy gmachu Muzeum Ziemi Pomorskiej im. Marszałka J. Piłsudskiego w Toruniu (1936 r., z A. Scholtzówną, współpraca B. Schmidt, I nagroda); projekt konkursowy rozplanowania kopca Marszałka Piłsudskiego na Sowińcu w Krakowie (1936, z A. Scholtzówną, I nagroda); projekt konkursowy na rozplanowanie mola pód. i terenów przyległych oraz na projekt szkicowy „Żeglarskiego Ośrodka Morskiego” w porcie i mieście Gdyni (1937 r., z A. Scholtzówną, IV nagroda równorzędna); projekt konkursowy kościoła w Wilnie (1939 r., I nagroda); projekt konkursowy parku Zygmunta na Pradze (I nagroda); urbanistyczny projekt konkursowy Targów Poznańskich (1947 r.; II nagroda); projekt konkursowy urbanistyczny Targów Poznańskich, we współpracy z W. Niemcem (Niemirskim) - 1947 r., II nagroda; projekt

plastycznego rozwiązania wnętrza Katowni Gestapo w Alei Szucha 25 w W-wie, Konkurs SARP / OW SARP nr 160 - nagroda równorzędna (dwie nagrody dla jednej pracy) - 1947 r.; projekt pomnika i tablic na miejscach straceń - I nagroda (w części zamkniętej) - Konkurs SARP / OW SARP nr 180, 1949 r.; projekt konkursowy rozplanowania dzielnicy uniwersyteckiej w Lublinie (z A. Zielonko i W. Niemcem (Niemirskim) - 1949 r., wyróżnienie.

Sam, za najważniejsze ze swych prac uważał: plan rozbudowy i regulacji Warszawy, oraz Mauzoleum Walki i Męczeństwa w gmachu Ministerstwa Oświaty.

Publikacje: Krzywda-Polkowski F., Krzyże na Litwie, Materiały, Wydawnictwo Towarzystwa „Polska Sztuka Stosowana w Krakowie”, Kraków 1909; Krzywda-Polkowski F., Wrażenie z pobytu w kraju drapaczów nieba, Architekt 1925, nr 1, s. 2-18; Krzywda-Polkowski F., Krajobraz, architektura i ogrodnictwo w zagadnieniach miejskich, Przegląd Ogrodniczy, nr 11, 1935, s. 337-340; Krzywda-Polkowski F., Park w Żelazowej Woli, Chopin 1937, s. 15-24. Krzywda-Polkowski F., Człowiek i krajobraz, Arkady, 1939, nr 5, s. 215.

Opracował Przemysław Wolski, Warszawa 2020.

Dziękuję dr inż. arch. kraj. Kindze Zinowiec-Cieplik za pomoc w udostępnieniu materiałów przechowywanych w tzw. "Skrzyni prof. F. Krzywdy-Polkowskiego" na Wydziale Architektury Politechniki Warszawskiej.

¹W opracowaniu sylwetki F. Krzywdy-Polkowskiego wykorzystano następujące źródła: **1.** Borowik Aneta, Słownik Architektów, Inżynierów i Budowniczych związanych z Katowicami w okresie międzywojennym - Wydawnictwo Uniwersytetu Śląskiego, 2012 (http://www.sbc.org.pl/Content/74103/slownik_architektow.pdf); **2.** http://www.inmemoriam.architektsarp.pl/pokaz/franciszek_krzywdapolkowski,20846; **3.** http://www.beta.architektura.warszawa.sarp.org.pl/projektant/franciszek_krzywdapolkowski,431; **4.** https://pl.wikipedia.org/wiki/Franciszek_Krzywda-Polkowski; **5.** <http://www.warszawa1939.pl/obiekt/nowy-5>; **6.** Skład osobowy i plan studiów na rok akademicki 1934/35, http://bcpw.bg.pw.edu.pl/Content/516/sklad_osobowy_so34_35.pdf; **7.** Skład osobowy i plan studiów na rok akademicki 1935/36, XXI, Politechnika Warszawska, Warszawa 1935, http://bcpw.bg.pw.edu.pl/Content/515/sklad_osobowy_so35_36.pdf; **8.** Skład osobowy i plan studiów na rok akademicki 1936/37, XXII, Politechnika Warszawska, Warszawa 1936 http://bcpw.bg.pw.edu.pl/Content/514/sklad_osobowy_so36_37.pdf **9.** Skład osobowy i plan studiów na rok akademicki 1938/39, Politechnika Warszawska, Warszawa 1938, <https://bcpw.bg.pw.edu.pl/dlibra/show-content/publication/edition/513?id=513> **10.** https://pl.wikipedia.org/wiki/Budynek_Ur%C4%99du_Marsza%C5%82kowskiego_w_Toruniu; **11.** Krasiewicz B., Sylwetki profesorów Politechniki Warszawskiej, Prac. Hist. BGPW - Nr 71, Wyk.ZGPWz.673/91,n.100, http://bcpw.bg.pw.edu.pl/Content/870/PDF/sylw_prof_053.pdf; **12.** <http://muzeumpamieci.umk.pl/?p=1541>; **13.** <http://stanicakaminskiego.pl/franciszek-krzywda-polkowski/>; **14.** Konkurs na rozplanowanie Mola Południowego i terenów przyległych oraz na projekt szkieletowy „Żeglarskiego Ośrodka Morskiego” w porcie i mieście Gdyni // Architektura i Budownictwo. – 1937, nr 2, s. 43-58 (<https://rocznikgdynski.pl/konkurs-na-rozplanowanie-mola-poludniowego-i-terenow-przyleglych-oraz-na-projekt-szkieletowy-zezlarskiego-osrodka-morskiego-w-porcie-i-miescie-gdyni-architektura-i-budownictwo-1937-nr-2/>); **15.** Łukaszewicz, J., Fortuna-Antoszkiewicz, B., Rosłon-Szeryńska, E., 2019, Ursynowska szkoła architektury krajobrazu – mistrzowie i ich dzieło (cz. 1). Acta Sci. Pol. Architectura 18 (1), 133–146, DOI: 10.22630/ASPA.2019.18.1.15; **16.** Łukaszewicz J. i inni, Ursynowska szkoła architektury krajobrazu - mistrzowie i ich dzieło (cz. 2), Acta Sci. Pol. Architectura 18 (2), 125-138; **17.** Szumański M., Jan Dominik Smogorzewski, w: Diariusz Katedry Architektury Krajobrazu, z. 6, Polscy Architekci Krajobrazu XX wieku, Część II, red. M. Szumański, Katedra Architektury Krajobrazu SGGW, Wydawnictwo SGGW, Warszawa 2000, s. 7-22; **18.** Krzywda-Polkowski F., Uzasadnienie potrzeby zawodu Arch. Krajobrazu i zarys Programu Studium Architektury Krajobrazu i Parkoznawstwa przy SGGW, maszynopis z tzw.

"Skrzyni prof. F. Krzywdy-Polkowskiego", nr kat. B 45, Wydział Architektury, Politechnika Warszawska, Warszawa 20.02.1949; **19.** Krzywda-Polkowski F., Program ogólny Studium Architektury Krajobrazu i Parkoznawstwa, maszynopis z tzw. "Skrzyni prof. F. Krzywdy-Polkowskiego", nr kat. B 46, Wydział Architektury, Politechnika Warszawska, Warszawa 20.02. 1949; **20.** Plapis W., Życiorys prof. Franciszka Krzywdy Polkowskiego. Wstęp do Katalogu Dorobku Franciszka Krzywdy-Polkowskiego, maszynopis z tzw. "Skrzyni prof. F. Krzywdy-Polkowskiego", Wydział Architektury, Politechnika Warszawska, Warszawa 1963; **21.** Majdecki L., Franciszek Polkowski, profesor architektury krajobrazu i parkoznawstwa, w: red. T. Majewski, Materiały do historii Wydziału Ogrodniczego Szkoły Głównej Gospodarstwa Wiejskiego. Fundacja Rozwój SGGW, Warszawa 1996, s. 78.; **22.** Majdecki L., Daty dotyczące biografii i twórczości Profesora Franciszka Krzywdy-Polkowskiego, maszynopis z tzw. "Skrzyni prof. F. Krzywdy-Polkowskiego", Wydział Architektury, Politechnika Warszawska, Warszawa brak datowania; **23.** Niemirski A., Profesor Krzywda-Polkowski Franciszek [1881-1949], w: Diariusz Katedry Projektowania w Architekturze Krajobrazu, z. 2, Architekci krajobrazu. Absolwenci SGGW w latach 1931-1990, red. A. Niemirski i inni, SGGW w Warszawie, Wydział Ogrodniczy - Oddział Architektury Krajobrazu, Katedra Projektowania w Architekturze Krajobrazu, Fundacja Rozwój SGGW, Warszawa 1995, s. 9-12; **2**

ⁱⁱ Portret F. Krzywdy-Polkowskiego, Katedra Architektury Krajobrazu SGGW, Warszawa 2020.

ⁱⁱⁱ Informacja przekazana w dniu 15.12.2020 przez p. Mateusza Łukowskiego z Biura Zarządu Głównego Towarzystwo Urbanistów Polskich.

^{iv} Akwarela z tzw. "Skrzyni prof. F. Krzywdy-Polkowskiego", Wydział Architektury, Politechnika Warszawska, nr kat. A 595, Żelazowa Wola (przypuszczalnie, PW) 1943.

^v Bujnicka H., Kronika Rodzinna, maszynopis, Pabianice 2000-2003.

^{vi} Krzywda-Polkowski F., Program zajęć z przedmiotu Architektura Krajobrazu dla studentów Wydziału Architektury Politechniki Warszawskiej w roku akademickim 1933/34, 4 godziny wykładu w semestrze III i 8 godzin ćwiczeń w semestrze III i IV, kierownik programu prof. Franciszek Krzywda-Polkowski: Krajobraz i jego pierwiastki jako podłoże i tło architektury. Uporządkowanie architektoniki krajobrazu. Ustawienie brył architektonicznych w przestrzeni określonej a czynniki kosmograficzne i przyrody żywej roślinnej. Cechy plastyczne obszarów budowlanych i kształtowanie ich funkcjonalne. Układy zabudowań poziome a komunikacja. Pojęcia o umiejscowieniu i kształtowaniu architektoniczno-krajobrazowym budowli skupień ludzkich. Związek utworów architektury z otoczeniem roślinnym. Znamiona tektoniczne i barwne form roślinnych. Formy, doboru i układy roślinno-przestrzenne. Użytkowanie wątków roślinnych architektoniczno-krajobrazowe. Roślinność w osiedlach ludzkich w ogólności. Uporządkowanie rzeczowe i estetyczne okolicznych przestworzy zieloności, jako rezerwatów powietrznych dla miast. Powstawanie krajobrazu nowoczesnego twórczego. Zieloność osiedli i miast. Zadrzewienie ulic, skwery i zieleńce miejskie. Parki publiczne i pola igrzyskowe ludzi. Stadiony. Ogrody zmarłych. Parki przyszłości.
Źródło: Skład osobowy i plan studiów na rok akademicki 1933/34, XIX, Politechnika Warszawska, Warszawa 1933.

^{vii} Skład osobowy i Plan studiów na rok akademicki 1936/37, XXIII, Politechnika Warszawska, Warszawa 1936 (http://bcpw.bg.pw.edu.pl/Content/514/sklad_osobowy_so36_37.pdf); Skład osobowy i Plan studiów na rok akademicki 1937/38, XXIII, Politechnika Warszawska, Warszawa 1937 (http://bcpw.bg.pw.edu.pl/Content/512/sklad_osobowy_so37_38.pdf); Skład osobowy i Plan studiów na rok akademicki 1938/39, XXIV, Politechnika Warszawska, Warszawa 1938 (<https://bcpw.bg.pw.edu.pl/dlibra/publication/276/edition/513>).

^{viii} Jan Dominik Smogorzewski o prof. Franciszku Krzywdy- Polkowskim: Prof. F. Krzywda – Polkowski to był jeden z tych mistrzów, który na mnie zrobił ogromne wrażenie i tutaj trzeba powiedzieć, to obecne pokolenie

nie wie o profesorze zbyt wiele, to był szalenie ciekawy człowiek, szalenie niepozorny, jego "zewnątrzny kształt" był, można powiedzieć strasznie taki niepociągający, był nieśmiały, źle mówił, nie potrafił prowadzić wykładów, ale wiadomo było, że to o czym on mówił, to on żyje tym, przeżył to i tak wspaniale mówił o drzewach, o krzewach, właśnie o tej architekturze krajobrazu, to się tak jakoś czuło, że nawet przy tym strasznie niezręcznym mówieniu strasznie na człowieka działało. Ja od tej pory wiem jak należy rysować drzewa, że pokrój drzewa to nie jest to, w pierwszej chwili się rysowało – takie kóteczo z pieńkiem, że ten pieńek w prawdziwym drzewie nie występuje, że to jest ten pokrój, który sięga do samej ziemi, nie mówiąc o tym, jak on mówił o kolorach, porach kwitnienia, o zmiennych listowia, o tym wszystkim co się tak widziało, pomimo to nie każdy z nas słuchaczy to łatwo wchłaniał w siebie, bo to było naprawdę strasznie "koślawie" mówione, ale czuło się za tym, że on te rzeczy czuje. Potem jak się zobaczyło jego dzieła, jego projekty. Ja mam do architektury mam takie nastawienie, które u niego ceniłem to znaczy absolutnie brak sztywności. Prof. Krzywda-Polkowski i prof. Gutt to były dwa znakomite filary humanistycznego podejścia do architektury, bo np. Nieski to był klasycysta, taki sztywny dosyć pompatyczny i inni: Przybylski bardzo techniczni, bardzo funkcjonalni. Natomiast Krzywda-Polkowski czy Gutt byli inni, coś w tym było takiego, że potrafili tę przestrzeń na właściwy sposób formować, absolutnie nie osiowo, nie tak w sposób średniowieczny, tak jak to było w romańszczyźnie czy w gotyku, gotyk był bardzo sztywny, osiowy, taka swoboda kształtowania, no i wspaniałe były te założenia "zielone". Dla mnie park w Żelazowej Woli to jest takie arcydzieło, że ile razy tam byłem, za każdym razem byłem zachwycony, zawsze widziałem takie fragmenty, których wcześniej nie dostrzegałem, które były niesłychanie twórczo zaprojektowane. Prof. Krzywda-Polkowski zrobił na mnie ogromne wrażenie i cały czas później byłem pod jego wpływem (fragmenty z wywiadów Marka Szumańskiego z Janem D. Smogorzewskim, przeprowadzonych w październiku 1989 r., źródło: Szumański M., Polscy architekci krajobrazu - Jan Dominik Smogorzewski, Diariusz Katedry Architektury Krajobrazu, z. 7, Katedra Architektury Krajobrazu SGGW, Wydawnictwo SGGW, Warszawa 2018, s. 27-32).

^{ix} Bujnicka H., Kronika Rodzinna, maszynopis, Pabianice 2000-2003.

^x Krzywda-Polkowski F., Szkic z tzw. "Skrzyni prof. F. Krzywdy-Polkowskiego", Wydział Architektury, Politechnika Warszawska, nr kat. A 351.

^{xi} Krzywda-Polkowski F., Uzasadnienie potrzeby zawodu Architekta Krajobrazu i zarys Programu Studium Architektury Krajobrazu i Parkoznawstwa przy SGGW, maszynopis przechowywany w tzw. "Skrzyni prof. F. Krzywdy-Polkowskiego", Wydział Architektury, Politechnika Warszawska, nr kat. B 45.

^{xii} Rękopis przechowywany w tzw. "Skrzyni prof. F. Krzywdy-Polkowskiego", Wydział Architektury, Politechnika Warszawska, nr kat. B 45.

^{xiii} Krzywda-Polkowski F., Program ogólny Studium Architektury Krajobrazu i Parkoznawstwa, opracowany w dniu 20.02.1949 r., przechowywany w tzw. "Skrzyni prof. F. Krzywdy-Polkowskiego", Wydział Architektury, Politechnika Warszawska, nr kat. B 46.

^{xiv} Krzywda-Polkowski F., Harmonogram roczny wykładów w SAK, schemat z tzw. "Skrzyni prof. F. Krzywdy-Polkowskiego", Wydział Architektury, Politechnika Warszawska, nr kat. B 49 - nie datowany, opracowany prawdopodobnie w 1949 r. jako załącznik do „Programu ogólnego Studium Architektury Krajobrazu SGGW”, opracowanego w dniu 20.02.1949 r.

^{xv} Harmonogram wykładów i nazwy przedmiotów w planowanym Studium Architektury Krajobrazu i Parkoznawstwa SGGW

Semestr I: Botanika ogólna; Geologia i morfologia ziemi; Drzewoznawstwo ogólne; Technika i budowa ogrodów i parków; Zakładanie założeń architektury krajobrazu i miernictwo parkowe; Teoria architektury krajobrazu; Kompozycja architektury krajobrazu; Architektura i urbanistyka; Projektowanie parkowych utworów architektury zdobnej; Rysunek, malarstwo i estetyka roślin; Propedeutyka architektury krajobrazu; Kompozycja wstępna; Geometria wykreślna i perspektywa; Historia sztuki i architektury krajobrazu (łącznie 32 godziny).

Semestr II: Fizjologia i ekologia roślin; Geologia i morfologia ziemi; Gleby i ich uprawa; Drzewoznawstwo ogólne i stosowane; Kwietnictwo; Technika i budowa ogrodów; Inżynieria wodna; Teoria architektury krajobrazu; Kompozycja architektury krajobrazu; Architektura i urbanistyka; Projektowanie parkowych utworów architektury; Rysunek, malarstwo i estetyka roślin; Propedeutyka architektonicznego komponowania -

wstępna; Geometria wykreślna i perspektywa; Historia sztuki i architektury krajobrazu (łącznie 31 godzin). **Semestr III:** Genetyka roślin; Fitosocjologia roślin; Gleby i ich uprawa i nawożenie; Ochrona roślin; Technika i budowa ogrodów i parków; Zakładanie założeń architektury krajobrazu i miernictwo parkowe; Uprawa roślin parkowych; Encyklopedia leśnictwa; Ochrona przyrody; Wycena i księgowość parkowa; Organizacja ogrodnictwa miejskiego; Teoria architektury krajobrazu; Kompozycja architektury krajobrazu; Rysunek, malarstwo i estetyka roślin; Propedeutyka architektury krajobrazu; Projektowanie utworów architektury; Architektura; Zarys zwięzły rozwoju cywilizacji; O stanowisku społecznym architektury krajobrazu (łącznie 33,5 godziny). **Semestr IV-V:** Teoria architektury krajobrazu; Kompozycja architektury krajobrazu; Architektura i urbanistyka; Projektowanie parkowych utworów architektury; Rysunek, malarstwo i estetyka roślin; Zdobnictwo wnętrz - roślinami; Historia sztuki i architektury krajobrazu; Estetyka filozofii sztuki; Zarys zwięzły rozwoju cywilizacji; Cywilizacja gospodarki społecznej (łącznie 30 godzin). Źródło: Krzywda-Polkowski F., Harmonogram roczny wykładów w SAK, schemat z tzw. "Skrzyni prof. F. Krzywdy-Polkowskiego", Wydział Architektury, Politechnika Warszawska, nr kat. B 49 - nie datowany, opracowany prawdopodobnie w 1949 r. jako załącznik do „Programu ogólnego Studium Architektury Krajobrazu SGGW”, opracowanego w dniu 20.02.1949 r.

^{xvi} Rysunek z tzw. "Skrzyni prof. F. Krzywdy-Polkowskiego", Wydział Architektury, Politechnika Warszawska, nr kat. A 351, Warszawa 1945 (przypuszczalnie, PW).

^{xvii} Rysunek z tzw. "Skrzyni prof. F. Krzywdy-Polkowskiego", Wydział Architektury, Politechnika Warszawska, nr kat. A 323.