

KONTYNUACJA, UZUPELNIANIE, STOPNIOWE DODAWANIE

Projekt opieramy na kontynuacji charakteru miejsca, różnych obecnych w nim tradycji, sposobów jego użytkowania i funkcjonowania, a także cech przestrzeni. Wynika to z założeń programu centrów lokalnych dla Warszawy. W tym konkretnym miejscu, bogatym w wartościową zieleni i architekturę ma szczególne, większe niż w wielu innych centrach lokalnych uzasadnienie.

Wprowadzane elementy zostały dobrane i ukształtowane tak, aby uzupełniały to co istnieje i działa na tym terenie lub w jego okolicy. Uczyni to Centrum Lokalne „Orszy” integralną częścią okolicy, a jednocześnie nada mu właściwy dla centrum szczególny i wyróżniający charakter.

Realizacja i funkcjonowanie każdego projektu wiąże się ze zmianami w czasie i dodawaniem kolejnych elementów. Ograniczenie lub zwiększenie budżetu, szereg ograniczeń, a także otwierające się nowe możliwości sprawiają, iż pierwotne założenia ulegają wielokrotnej weryfikacji. W tym przypadku organizatorzy konkursu przyjęli dwustopniową realizację ze względu na konieczność wprowadzenia zmian w planie miejscowym i wyjaśnienia spraw własnościowych. Do tego dochodzi potrzeba szeregu uzgodnień, w tym z Zarządcą drogi. Poprzez realizację konkursu rzetelnie przeprowadzonymi i angażującymi lokalną społeczność konsultacjami oznaczać będzie współpracę z nią także na etapie wcielania jego wyniku w życie. Pozostawienie poszczególnych części obszaru w różnych zarządcach, może oznaczać potrzebę realizacji poszczególnych części z podziałem na osobne budżety. Dlatego ostateczna ilość etapów i zakres realizacji w poszczególnych etapach może ulec zmianie. Projekt tworzą elementy, które będzie można stopniowo dodawać. Umożliwia to dostosowanie go do zmieniających się uwarunkowań realizacyjnych. Ważnym elementem zasady kontynuacji jest rezygnacja z wycinania jakichkolwiek drzew.

ZMIENNOŚĆ JAKO WARTOŚĆ

Rośliny nigdy nie mają jednej docelowej formy. Nawet statycznie ukształtowaną architekturę odbieramy różnie zależnie od pory dnia, czy pogody. Realizując oczekiwania na różne scenariusze proponujemy ukształtowania Centrum Lokalnego „Orszy” tak aby przeżywanie i obserwacja codziennej zmienności miały ważną rolę w kształtowaniu jego charakteru. Efekt ten zostanie uzyskany przede wszystkim za pomocą zieleni i małej architektury.

DWIE STRONY ULICY PUŁAWSKIEJ

Położony po dwóch stronach ulicy Puławskiej obszar Centrum Lokalnego „Orszy” jest wpisany w jej charakter. Tak jak na dużej części jej długości spójność obu stron Puławskiej łączy się z ich odmiernością. Dotyczy to także, różnego charakteru sąsiadujących ze sobą przez Puławską terenów zielonych – zarówno w tym jak i w innych miejscach. Skwer Stanisława Broniewskiego „Orszy” i park przed Pałacem Szustra są względem siebie przesunięte. Dzięki temu pierzeje Puławskiej je domykają. Ma tu miejsce również typowe dla ulicy Puławskiej przesunięcie względem siebie dochodzących z jej obu stron przecznicy. To wzmacnia jej rolę jako centralnej przestrzeni dzielnicy, a na przyszłość daje potencjał naturalnego przekształcenia jej w przestrzeń do przeżywania o spokojnym, a jednocześnie płynnym ruchu. Skwer Stanisława Broniewskiego „Orszy” jest wyraźnie zamknięty miejskimi ulicami, po których drugich stronach są ściany zabudowy. Park przed Pałacem Szustra ma po bokach miękkie zamknięcia kulisowe, a z tyłu płynnie przechodzi w dalszą, położoną poniżej skarpy część Parku Promenada-Morskie Oko. Zarówno alejka po północnej stronie parku, jak i ulica Morskie Oko nie są miejskimi ulicami. Projekt opieramy na potencjale tkwiącym w odmienności przestrzeni po dwóch stronach Puławskiej.

DWIE PRZESTRZENIE, DWIE TRADYCJE

Odmiennść głównych przestrzeni Centrum Lokalnego „Orszy” wykorzystujemy dla zakorzenienia ich w tradycjach mających związek z historią miejsca, a także dla utopikalnego centrum lokalnego jego wewnętrznego zróżnicowania. Park przed obecnym pałacem Szustra został w XVIII wieku przez Izabelę z Czartoryskich Lubomirską ukształtowany jako sentymentalny ogród wokół jej pałacyku Mon Coteau, od którego pochodzi nazwa Mokotów. W nawiązaniu do tej tradycji w zabytkowej przestrzeni parku przed pałacem Szustra wkomponujemy przestrzeń różnorodnych doznań i doświadczeń opartych na detalu, swobodnym charakterze – zarówno w sferze widzialnej jak i w sferze czucia, oraz stworzeniu scenarii szerokiej, kulisowych i przenikających się widoków.

Skwer Stanisława Broniewskiego „Orszy” zajmuje przestrzeń wytyczoną w latach trzydziestych XX wieku w ramach rozwoju tej części Mokotowa jako eleganckiej dzielnicy z ekskluzywnymi kamienicami. Proponujemy ukształtowanie skweru Stanisława Broniewskiego „Orszy”, zintegrowanego z przestrzenią otaczających go ulic, w nawiązaniu do idei formy spójnej – stanowiącej część teorii Juliusza Żorawskiego – wybitnego architekta, który miał swój udział w rozwoju Mokotowa w czasach wytyczania tej przestrzeni. Dlatego skwerowi nadajemy wyraźne kształty geometryczne wyznaczające przestrzeń do różnorodnych działań i podporządkowane uwarunkowaniom i charakterowi miejsca. Wzmacniają one także relacje pomiędzy skwerem Stanisława Broniewskiego „Orszy” a parkiem przed pałacem Szustra.

LEGENDA:

- ZIELEN NISKA
- RUNO CIENIOZNOŚNE - OZWIĘKOCHŁONNE
- DEK DREWNIANY
- FONTANNA
- RABATA KWIATOWA
- NAWIERZCHNIA MINERALNA
- ZYWOPOT
- WYSTAWA WIRTUALNA
- POMNIKI PRZYRODY
- ŚCIANA WSPRACZKOWA
- STOLAKI POWIERZCHNI
- OŚWIETLENIE WISZĄCE
- SUCHY LAS
- TABLICA PAMIĄTKOWA
- SIEDZISKA ROZPROSZONE
- ŁAWKI
- TABLICA OGŁOSZENIOWA WTM
- POIDEKO-WRZĄTEK
- LOKALNA TABLICA OGŁOSZEŃ
- UJĘCIE WIZUALIZACJI



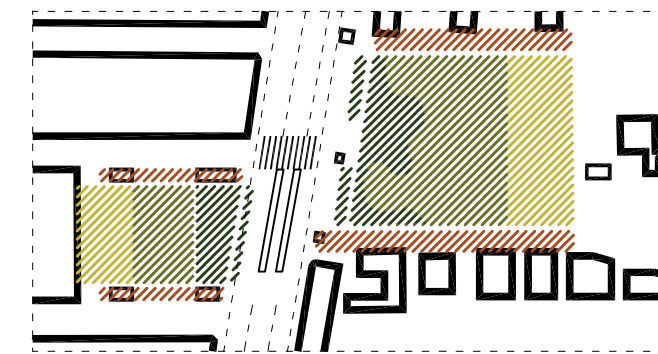
5m 10m 15m 20m 50m

Projekt koncepcyjny zagospodarowania terenu 1:500

0 100 500 1000 m

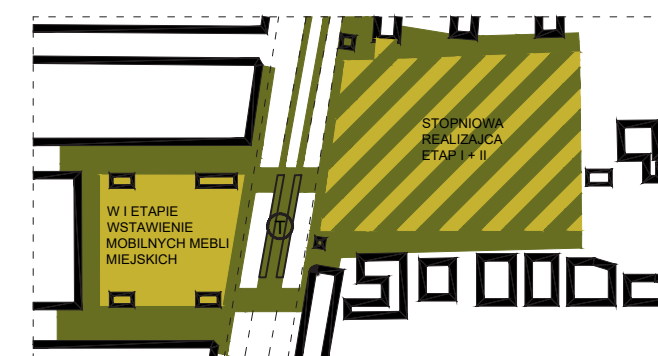


Układ przecznicy ul. Puławskiej Puławską jako "szereg" dwóch układów urbanistycznych Mokotowa
Propozycja zmian lokalizacji przystanków tramwajowych wzdłuż ul. Puławskiej



Schemat intensywności wykorzystania terenu

- intensywne użytkowanie
- łąka rekreacyjna
- zieleni wydzielająca
- przestrzeń społeczna



Schemat etapowania

- ETAP I
- ETAP II



OGRÓD SENTYMENTALNY "RZECZYWIŚCIÓŚĆ ROZSZEZONA" POMNIK JMATEJKI PRZYSTANEK TRAMWAJOWY PUNKT WIDOKOWY KIOSK RUCHU PAWILON GASTRONOMICZNY

Przekrój terenu C-C 1:200

WYRAŻNE RAMY I UZUPEŁNIANIE ICH ZAWARTOŚCI

Ważnym uwarunkowaniem projektu jest wola szybkiej realizacji zmian dających widoczny efekt dla jakości Centrum Lokalnego „Orszy”, połączona z koniecznością odłożenia części przekształceń do czasu wprowadzenia zmian w planie miejscowym i rozwiązania kwestii własnościowych.

W odpowiedzi na to proponujemy obramowanie skweru Stanisława Broniewskiego „Orszy” i parku przed pałacem Szustra przestrzeniami, które da się zrealizować bez wprowadzania wymagających czasu zmian prawnych, a które istotnie wpłyną na zmianę funkcjonowania miejsca, oraz jednocześnie będą stanowiły zaczątek dla uzupełnień wprowadzanych później.

Ramy skweru Stanisława Broniewskiego „Orszy” zajmą przestrzeń przylegającą do niego odcinków ulic Dąbrowskiego, Różanej i Małej Puławskiej. Zapewnią one **zintegrowanie przestrzeni skweru z otaczającymi go pierzejami** zabudowy i znajdującymi się w nich lokalami usługowymi. Otaczającym skwer ulicom zostanie nadany **status strefy zamieszkania z wyniesieniem jezdni do poziomu chodnika** począwszy od linii krawężnika ulicy Puławskiej. W efekcie także idący jej chodnikiem nie będą musieli przekraczać jezdni, lecz samochody skręcające w ulicę Dąbrowskiego i Różaną będą wkładać w domęną ruch pieszego. Wygodzona prefabrykatami betonowymi o wysokości ławek i dodatkowo elementami małej architektury przestrzeń dopuszczona do ruchu samochodów zostanie zawężona do szerokości przewidzianych w rozporządzeniu w sprawie warunków technicznych, jakim powinny odpowiadać drogi publiczne i ich usytuowanie dla ruchu uspokojonego – do 5 metrów dla dwukierunkowej ulicy Dąbrowskiego i do 3,5 metra dla jednokierunkowej ulicy Różanej. Ograniczona zostanie liczba miejsc parkingowych, które zostaną zgrupowane bliżej naroży skweru, przy istniejących i planowanych

pawilonach. **Odzyskana przestrzeń zostanie wykorzystana dla poszerzenia chodników i stworzenia przestrzeni do przebywania.** Przestrzeń ram zostanie pokryta nawierzchnią betonową, a w razie możliwości powiększenia budżetu kamienną. W szerze dopuszczalnej do ruchu samochodowego i miejsc parkingowych zostaną użyte elementy o wymiarach 30 x 30 cm i 30 x 60 cm, a w strefie przebywania oraz ruchu pieszego 45 x 60 cm, 60 x 60 cm i 90 x 90 cm bez fazywania i bez fug. W razie konieczności można zastosować wymiary rekomendowane przez Wydział Estetyki. **Wzdłuż Różanej i Dąbrowskiego wprowadzone zostaną po trzy szpalery grusz – drzew odpornych na sól i mających wąskie korony.** Będą posadzone w systemie antykompresyjnym z podłożem strukturalnym, chroniącym korzenie przed jego zagęszczeniem i ograniczeniem dostępu powietrza. Wokół pni grusz zostanie zastosowana nawierzchnia z krali zapewniających dostęp wody. **Pod gruzami wprowadzamy wykonane drewnem siedziska z częścią stałą i częścią ruchomą** umożliwiającą ich ustawianie w długą linię, w kwadrat, lub w literę L. Ma to sprzyjać także wykorzystywaniu ich w innych celach. Zostaną ustawione przy jezdni sprzyjając spowolnieniu ruchu, zostawiając dostęp do pierzei zabudowy i tworząc przyjazne środowisko swobodnego przekraczania pasa dopuszczalnego ruchu samochodów. Długość szpalerów grusz i pasów siedzisk odpowiada projektowanym podziałom geometrycznym wnętrza skweru i proponowanych nowych zasadach z wkomponowanymi w nie pawilonami.

Ramy parku przed pałacem Szustra tworzą dwa pasy wzmacniające kulisowy charakter jego granic i integralnie wpisane w ideę nawiązania do tradycji ogrodów sentymentalnych. Pas południowy zajmie ulicę Morskie Oko i należący do miasta fragment terenu po jej południowej stronie. Jest to obszar w planie miejscowym wyłączony z parku, a więc wolny od wysokich wymogów odnośnie przestrzeni biologicznie czynnej. Dla przekształcenia ulicy Morskie Oko z asfaltowej drogi w parkową aleję i rozwiązania problemu nielegalnego parkowania zostanie ona zawężona do szerokości 3,5 metra i opatrzona siedziskami. Od jej południowej strony zostaną wprowadzone **siedziska**

ka, drzewa, żywopłoty i hotele dla owadów. Po północnej stronie **parkowa aleja Morskie Oko** zostanie obramiona murkiem z nakładanymi na niego siedziskami o formie takiej jak mobilne ławy w parku. Stanowiący drugą ramę parku pas wzdłuż jego północnej granicy zajmie **ciąg ogrodów społecznych** wyodróżnionych żywopłotami o dwóch wysokościach 70-90 centymetrów od frontu i 110-130 centymetrów z tyłu, z umieszczonymi za nimi krzewami o wysokości około 3 metrów. Okoliczni mieszkańcy będą uprawiać tam kwiaty – rośliny jednoroczne i byliny. **Możliwość obserwacji wzrostu roślin będzie równie ważna dla charakteru tego miejsca jak elementy kompozycji parku.** Ze względu na ukształtowanie pasa ogrodów społecznych przez nasadzenia roślinne i nie związane trwale z gruntem siedziska jego realizacja powinna być możliwa bez procedur związanych z wymogami planu miejscowego.

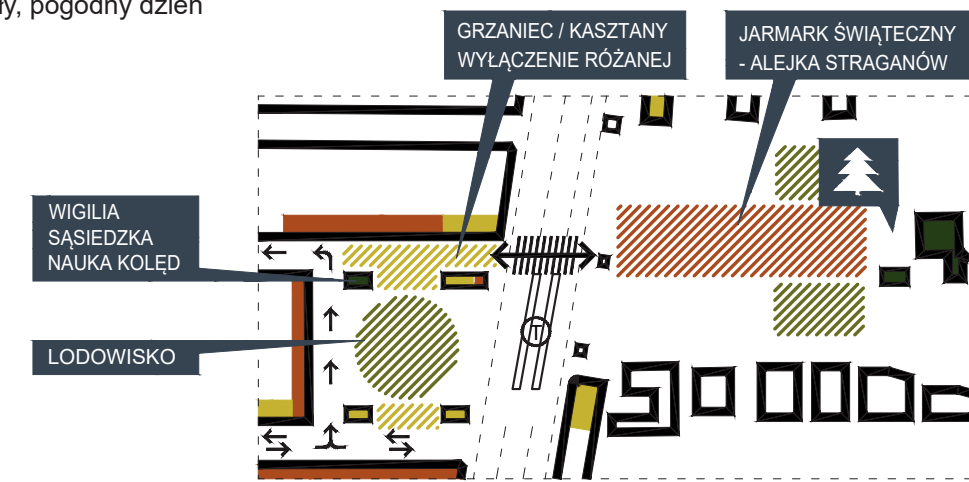


Park przed pałacem Szustra - aleja. Widok z perspektywy człowieka

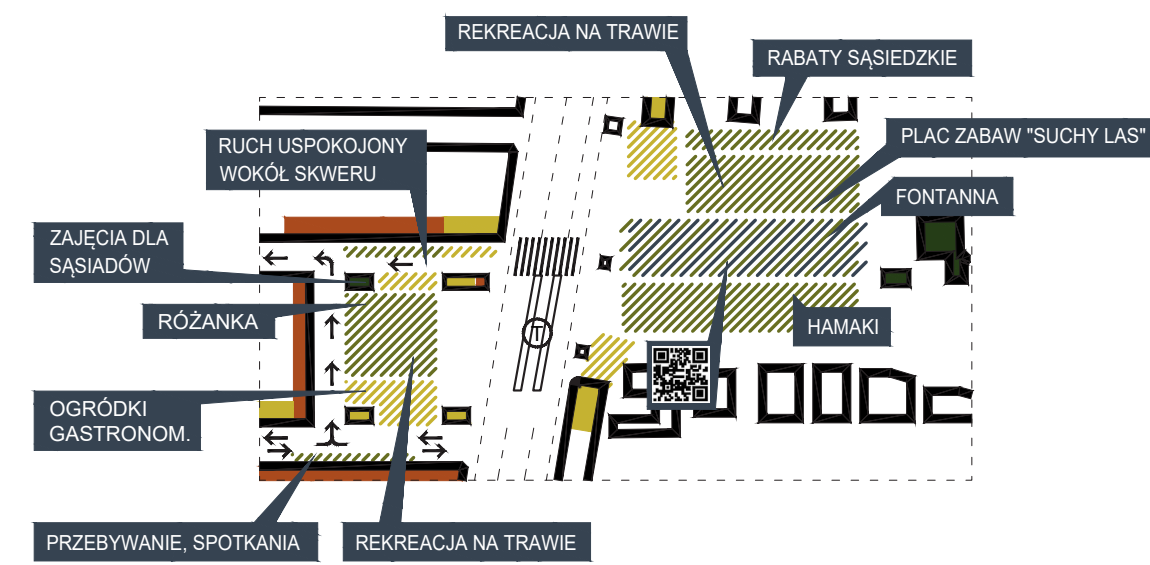


Park przed pałacem Szustra - fontanna. Widok z poziomu człowieka.

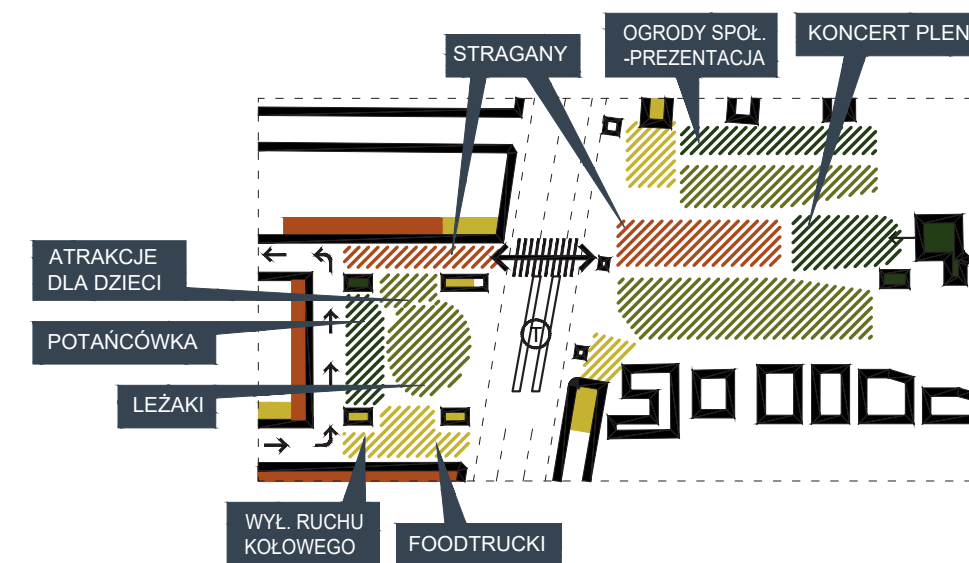
Scenariusz 1: Funkcjonowanie CL w zwykły, pogodny dzień



Scenariusz 2: Jarmark bożonarodzeniowy



Scenariusz 3: Festyn letni/wiosenny



Legenda:

- kultura
- gastronomia
- handel / usługi
- rekreacja

Schematy rozwiązań programowo-scenariuszowych dla planowanych funkcji





PARK PRZED PALACYKIEM SZUSTRA I IDEA OGRODU SENTYMENTALNEGO

Powrót do osiemnastowiecznej tradycji tego miejsca będzie polegał na wskrzeszeniu rodzaju doznań i sposobu doświadczania parku. Wprowadzone zostaną miękkie formy topograficzne. Znajdując się w parku gładzi narzutowe – pomniki przyrody zostaną przeniesione i lepiej wyeksponowane w przestrzeni trawnika. Główna aleja parkowa zostanie poszerzona. Obejme dwa szpalery drzew. Zostanie jej nadana nawierzchnia typu Hansa Grand ze żwirów stabilizowanych piaskiem i pyłem. Wokół drzew posadzone zostaną enklawy bylin. W przestrzeni alei wprowadzamy kubki z kodami umożliwiającymi dostęp do rzeczywistości rozszerzonej dla zobaczenia historycznych widoków tego miejsca, a także przeczytania wspomnień nadesłanych przez mieszkańców wspomnień o tym miejscu, oraz opowieści o idei ogrodów Izabelli z Czartoryskich Lubomirskiej. Na osi głównej alei, przy pałacyku Szustra, znajdzie się wysadzana w dawie fontanna z prefabrykatów betonowych lub kamiennych (zależnie od możliwości budżetowych) nawiązujących kształtem do komurek roślinnych. Po fontannie będzie można chodzić. Będzie się ona składała z dwóch części rozdzielonych suchym tarasem wykonanych z tych samych co fontanna elementów. Proponujemy aby tuż za granicą opracowania konkursowego na osi alei i pałacyku urządzić we współpracy z Warszawskim Towarzystwem Muzycznym przestrzeń dla koncertów.

Plac zabaw zostanie przekształcony tak aby stanowił integralną część parku i umożliwił integrację dzieci z innymi użytkownikami parku. Nie będzie już ogrodzony. To odejście od powszechnej w ostatnich latach w Warszawie, nie wynikającej z żadnych wymogów prawnych praktyki sprawi, iż plac ten będzie stanowił alternatywę dla obecnych w okolicy – także w innych częściach parku Promenada – Morskie Oko placów grodzonych. Stworzy wyjątkową w okolicy ofertę dla rodziców pragnących aby ich dzieci, podobnie jak dzieci w wielu innych miastach, bawiły się w przestrzeni stanowiącej integralną część otoczenia. Wpisze się także w założenia konserwatorskie dotyczące braku wewnętrznych

wygroźdeń w parku. Plac zabaw zostanie ukształtowany za pomocą okorowanych pni drzew umieszczonych poziomo i pionowo uzupełnionych liniami i siatkami. Takie rozwiązanie da możliwość różnych zabaw kształtujących wyobraźnię, a także sprawi, iż plac zabaw bardziej niż obecnie wpisze się swoją formą w przestrzeń parku. Przestrzeń placu zabaw uzyska rozbudowaną topografię. Zostanie przeprowadzona przez niego drewniany pomost na którym będzie można siedzieć. Umożliwi to także drewniane stopnie w narożnikach. W sąsiedztwie placu zabaw zostaną umieszczone stołki szachowe. Ma to sprzyjać kontaktom międzypokoleniowym. Po drugiej stronie osi parku zostaną wprowadzone w jego przestrzeń inne elementy sprzyjające aktywności w zieleni, a jednocześnie wpisujące się w charakter zabytkowego ogrodu – pole do gry w boule, czy „suchy las” umożliwiający balansowanie. Od strony ulicy Puławskiej zostanie przebudowana strefa wejścia do parku. Zostanie w nią wkomponowany pomnik Jana Matejki. Równoległe do chodnika Puławskiej będzie poprowadzona alejka dająca idącym Puławską możliwość przejścia poniżej skarpy, już wewnątrz parku. Gabiola Warszawskiego Towarzystwa Muzycznego zostanie przeniesiona w rejon głównego wejścia do parku vis a vis nowego wejścia dla pieszych przez Puławską. W ramach pierwszego etapu, przed zmianami w planie miejscowym park zostanie wyposażony w mobilne siedziska, wprowadzone zostaną nasadzenia bylin. Podjęta zostanie także próba realizacji (przynajmniej częściowej) przekształcenia placu zabaw i wprowadzenia innych elementów do aktywności na świeżym powietrzu – przynajmniej częściowej. Przewidujemy możliwość wypożyczania leżaków i kocy prowadzoną przez restaurację Cafe Mozaika, która w zamian uzyska możliwość powiększenia tarasu.

SKWER STANISŁAWA BRONIEWSKIEGO „ORSZY” I IDEA FORMY SPOISTEJ.

Silnie określona geometrycznie przestrzeń skweru będzie jednoznaczna formalnie, ale dająca różnorodne możliwości funkcjonalne. Użytkowa zgodny z ideą formy spójnie silnie symetryczny układ bez zaznaczenia osi. Układ został oparty na rytmach i strefach z kulminacją zdarzeń w głębi, pomiędzy różnankami i z datą od ulicy Puławskiej. Kompozycja skweru będzie

współgra z symetrycznym ukształtowaniem pierzei małej Puławskiej. Kompozycja skweru wyeksponuje jego środek. Od strony ulic Dąbrowskiego i Różanej będzie wyznaczony zadaszaniem, które umożliwi przebywanie niezależnie od warunków atmosferycznych i wyznaczy wnętrze skweru jako zdefiniowane miejsce. W zadaszaniu wkomponowaliśmy pawilony, które pomieszczą działające w przestrzeni skweru lokale gastronomiczne i kiosk, oraz pawilon społeczny ścisłymi do różnych celów zintegrowany z ławekami automatyczną i wyposażony w automaty do przygotowywania wrażliwym. Stworzenie pawilonów i zadaszanie nie wymaga wycinki drzew. Ich konstrukcja, a także pomosty będą ukształtowane z przerwami na swobodne zachowanie drzew. Pod zadaszaniem znajdzie się przestrzeń umożliwiająca wspólne przebywanie osobom spożywającym posiłki zakupione w lokalach gastronomicznych, przyniesione z domów, jak i odbywającymi inne aktywności. Pod zadaszaniem będzie nawierzchnia drewniana wyniesiona 10 centymetrów ponad otaczający teren z obniżeniami dla zapewnienia dostępu osobom niepełnosprawnym. Zadaszanie od strony ulicy Różanej będzie jednocześnie tarasem, na który będzie można wejść i zejść po krótkich schodach lub ścianie wspinańcowej, a zjechać z niego zjeżdżalnią – rurą ze stali nierdzewnej. Taras zapewni, kontakt z przestartymi go koronami drzew, widok z góry na skwer, a także spożycie na położony po drugiej stronie ulicy Puławskiej park. Zadaszanie i wkomponowane w nie pawilony będą miały lekką konstrukcję. Przestrzeń zadaszania pomiędzy pawilonami będzie miała tę samą długość co szpalery gruz i pasy siedzisk w przestrzeni ulic Dąbrowskiego i Różanej stanowiących ramy skweru. Będzie też pokrywać się z krótszym bokiem centralnej części skweru ukształtowanej jako rekreacyjny trawnik pod istniejącymi drzewami ograniczony od wschodu pomostem o szerokości 2 metrów i wysokości 40 centymetrów, mogącym służyć jako siedzisko, miejsce drzemki w upalny dzień, scena spontanicznych występów, wybieg dla modelek i inspiracja dla przeróżnych rodzajów jego wykorzystania. Fragment skweru od strony ulicy małej Puławskiej otrzyma nawierzchnię typu Hansa Grand ze żwirów stabilizowanych piaskiem i pyłem. Idealną do gry w bule. Przestrzeń ta będzie od góry oświetlana punktami świetlnymi rozwi-

eszonymi na linkach. Zostanie dedykowana targom śniadaniowym, kiermaszom, kameralnym koncertom, popołudniowym połączeńkom, a także innym wydarzeniom. Przy jej końcach będą otworzone dwie różnanki. Geometria skweru umożliwi przy większych wydarzeniach łączenie w jedną całość przestrzeni od strony małej Puławskiej, centralnego trawnika rekreacyjnego, przestrzeni pod zadaszaniem i biegnących z drugiej strony zadaszanie ulic. W szczególnych sytuacjach można zamknąć ruch samochodowy na ulicy Różanej, a wyjątkowo nawet na Dąbrowskiego i uzyskać jedną wielką przestrzeń pieszą. Dla ułatwienia organizacji czasowych zamknięć ruchu proponujemy odwrócenie kierunku ruchu na małej Puławskiej. Umożliwi to dostęp do pozostałych odcinków Różanej i Dąbrowskiego także przy zamknięciu ruchu na ich częściach przyległych do skweru. Poprawi to połączenie ulic Dąbrowskiego i Różanej także na co dzień, a skreślający w lewo z Dąbrowskiego w małą Puławską będą dodatkowym czynnikiem uspokojenia ruchu. Od strony ulicy Puławskiej wprowadzone zostaną rabaty z wysokich traw i bylin o wysokości 120 centymetrów zapewniające dziecku swojej szerokości pochłanianie dźwięków. Układ rabat i ścieżek pomiędzy nimi wprowadzi szczególny ogrodowy nastrój. Ma on także wydzielić drogę dzieci chcących wybiec z trawnika rekreacyjnego w przestrzeń ulicy Puławskiej. Podniesie to komfort psychiczny ich rodziców. Tablica poświęcona pamięci harcerek zostanie przeniesiona i wyeksponowana na tle rabaty. Wprowadzona roślinność oraz zachowanie wszystkich drzew zgodnie z ideą spójnej formy podkreśli jej rolę jako rozwiązania porządkującego złożoność środowiska życia. Możliwość doświadczania zmienności rocznej roślin – bylin, wysokich traw i gruz nada skwerowi charakter ogrodu. Uzupełnią ją meble mobilne i elementy do rekreacji na świeżym powietrzu, w tym wypożyczone z pawilonów. Meble mobilne i ruchome elementy do rekreacji jako zacząć zmian zostaną wprowadzone już w pierwszym etapie kształtowania na nowo Centrum Lokalnego „Orszy”.



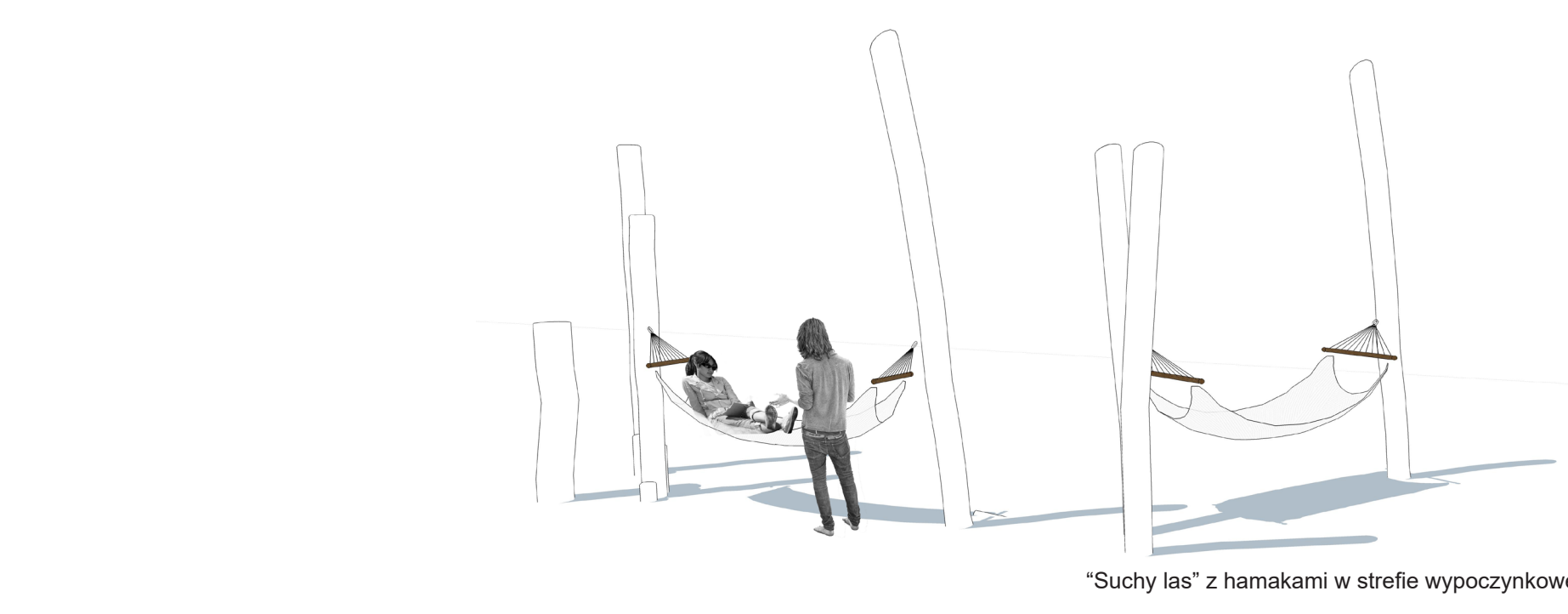
Ul. Puławska na wylocie ul. Różanej - połączenie wschodniej i zachodniej części CL. Widok z poziomu człowieka



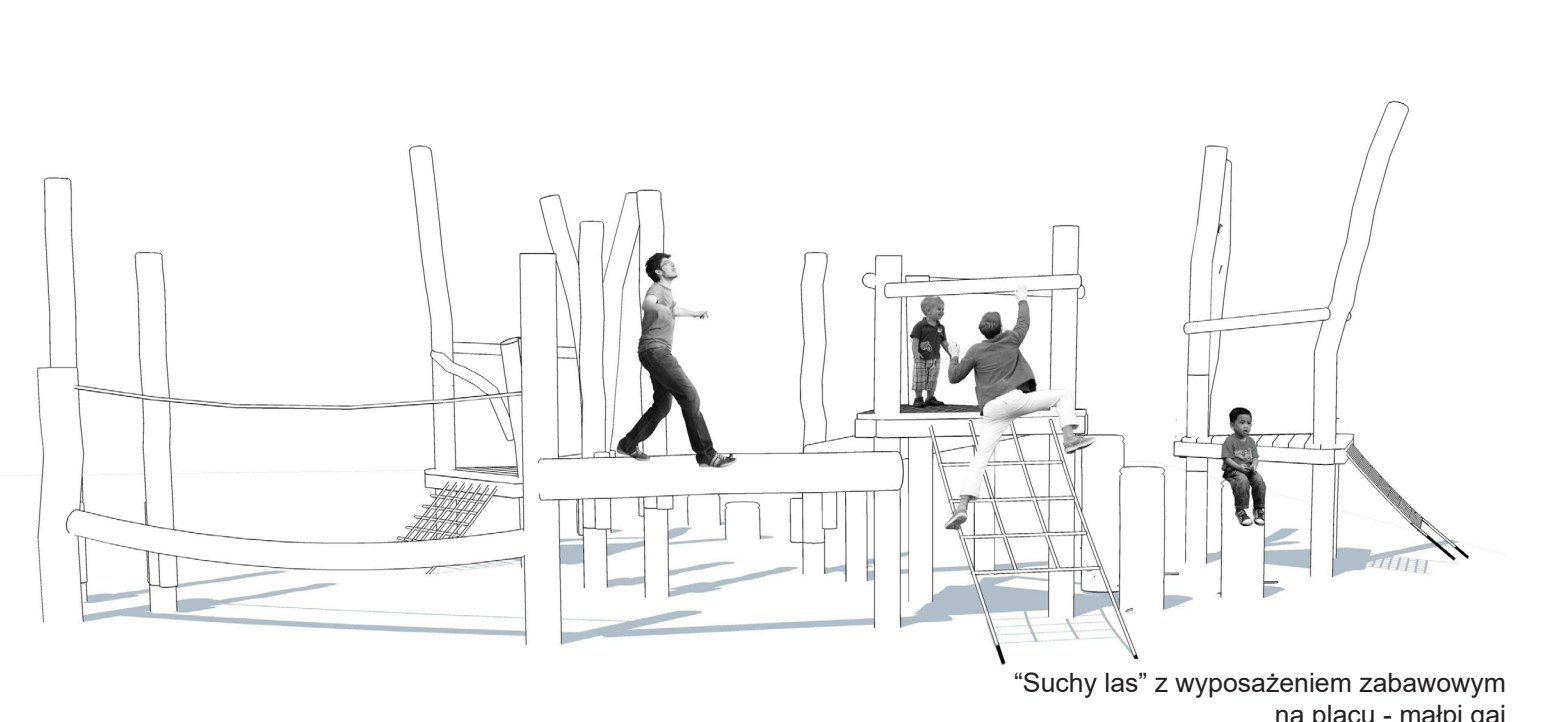
Skwer "Orszy" i ul. Dąbrowskiego w kierunku ul. Puławskiej. Widok z poziomu człowieka.



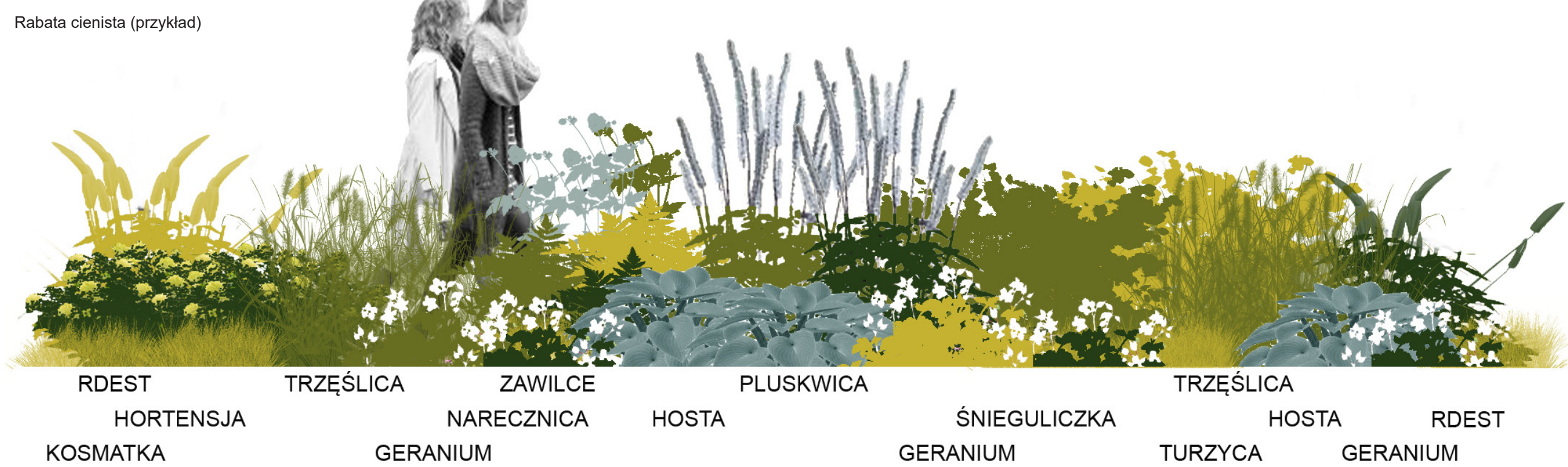
"Suchy las" z okorowanych pni robinii
Na pniach montowane różne urządzenia sportowo-rekreacyjne
Taśmy do balansowania ("slackline")



"Suchy las" z hamakami w strefie wypoczynkowej



"Suchy las" z wyposażeniem zabawowym na placu - małpi gaj



Rabata cieniasta (przykład)
RDEST HORTENSJA KOSMATKA
TRZĘŚLIKA TRZĘŚLIKA
ZAWILCE NARECZNICA GERANIUM
PLUSKWICA HOSTA GERANIUM
ŚNIEGULICZKA SNIEGULICZKA
TRZĘŚLIKA TURZYCA
RDEST HOSTA GERANIUM



Pawilon północny (od ul. Różanej) - elewacja podłużna 1:200



Pawilon północny (od ul. Różanej) - elewacja poprzeczna 1:200



PULAWSKA JAKO CZĘŚĆ CENTRUM LOKALNEGO „ORSZY”

Choć przestrzennie ulica Puławska ukształtowana jest w sposób sprzyjający jej zintegrowaniu z otoczeniem to sposób wypełnienia jej przestrzeni i rzadkie rozmieszczenie przejść dla pieszych czyni z niej barierę. Silne połączenie części centrum lokalnego połączonych po obu stronach ulicy Puławskiej zapewniamy przesuwając na długość Skweru Stanisława Broniewskiego „Orszy” przystanek tramwajowy zakończony obustronnie przejściami dla pieszych. Zmiana lokalizacji przystanku sprawi, iż oczekujący na nim ludzie ucniją środkowy pas ulicy Puławskiej integralną częścią lokalnego centrum, a także będą sprawować kontrolę społeczną nad wnętrzem skweru. Zmiana lokalizacji przystanku będzie też sprzyjać zaludnieniu przestrzeni centrum i zbliży go do obiektów publicznych Teatru Guliweri i Warszawskiego Towarzystwa Muzycznego. Przesunięcie przystanku tramwajowego Morskie Oko w szerszym kontekście będzie miało sens w połączeniu z przesunięciem na północ także przystanków Dworkowa i Park Dreszera. Daloby to wyrownanie odległościach pomiędzy poszczególnymi przystankami wzdłuż ulicy Puławskiej. W przypadku przystanku Park Dreszera pozwoliłoby na lepsze powiązanie z ciągiem ulicy Dolnej i generującym spory ruch kościołem Św. Michała. Lokalizacja przystanków przy przylegających do Puławskiej terenach zielonych, ożywiłaby je jako leżące na drodze z przystanku, a także zmniejszyłyby liczbę mieszkań narażonych na dźwięki hamujących i ruszających tramwajów.

Proponujemy wprowadzenie zieleni na torowisko i posadzenie wzdłuż ulicy Puławskiej szpalerów platanów. Jako założenie perspektywiczne proponujemy obniżenie klasy Puławskiej do ulicy zbiorczej i zawężenie jej jezdnii. Odczynaną przestrzeń proponujemy wykorzystać na poprowadzenie w przestrzeni prawego pasa jezdni wschodniej ścieżki rowerowej kontynuującą ciąg rowerowy biegnący na południe od ulicy Dolnej, a

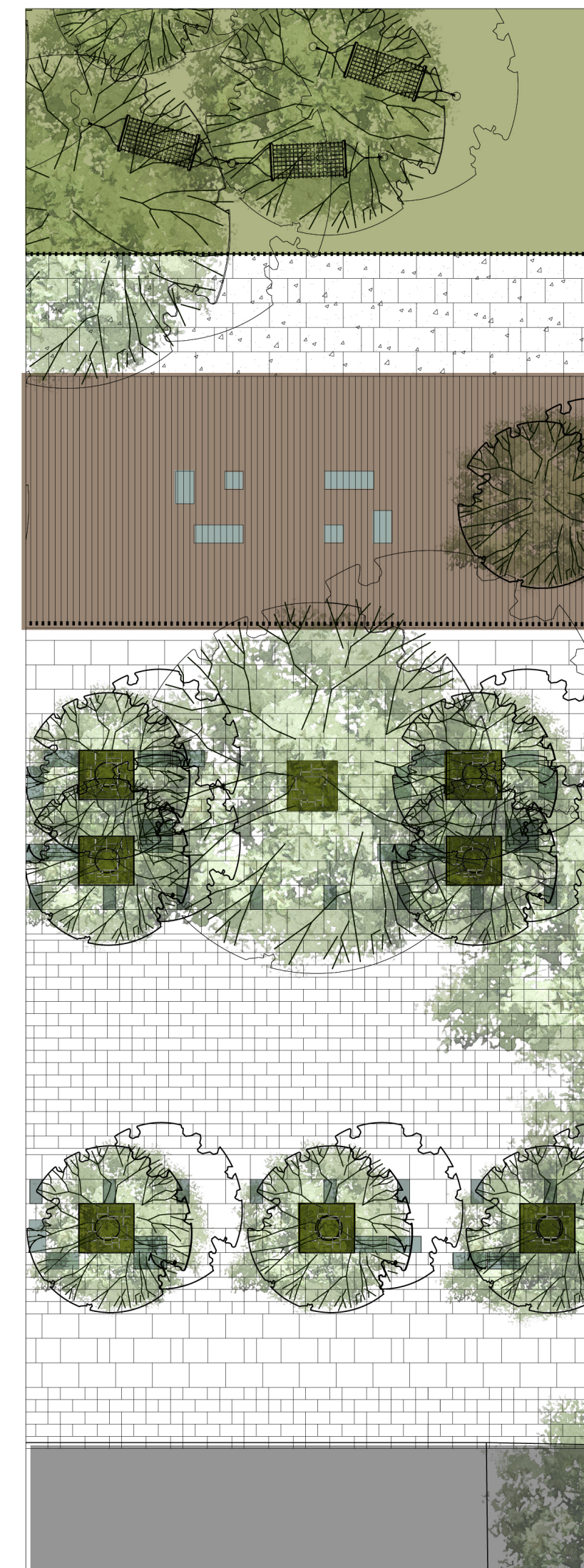
także pas wysokich traw oddzielający ścieżkę od jezdni. Przestrzeń odzyskaną z jezdni zachodniej proponujemy wykorzystać na poszerzenie pasa zieleni i wprowadzenie go przy przystankach, a także przeniesienie parkowania z chodników na pas wydzielony z jezdni.

WIELOŚĆ ZDARZEŃ I BOGACTWO FUNKCJONALNE

Uzupełnienie istniejącego wartościowego miejsca o nowe elementy ma sprzyjać szeregowi różnych aktywności. Zarówno wzbudzanym przez zaprojektowane dla nich specjalnie elementy, jak i poprzez wyobraźnię użytkowników wykorzystujących możliwości jakie daje przestrzeń i jej wyposażenie na szereg sposobów nie przewidzianych podczas projektowania, a możliwych dzięki wprowadzeniu elementów o różnych kształtach, oraz poszerzeniu chodników i uczynieniu z nich przestrzeni do przebywania. W przestrzeni Centrum Lokalnego „Orszy” już dziś wiodącą rolę odgrywa gastronomia. Podniesienie atrakcyjności tego miejsca będzie sprzyjać jej dalszemu rozwojowi. Jednakże aby miejsce to pozostało centrum lokalnym bardzo ważne jest zachowanie także innych funkcji, sklepów, a także lokalnego rzemiosła. W tej chwili funkcjonują tu zakład zegarmistrzowski, cholewkar-ski, tapicerski i firma poligraficzna. Ważnym elementem polityki lokalowej musi być ochrona rzemiosła. Gener-alnie powinna być ona nakierowana na zachowanie wielofunkcyjności.



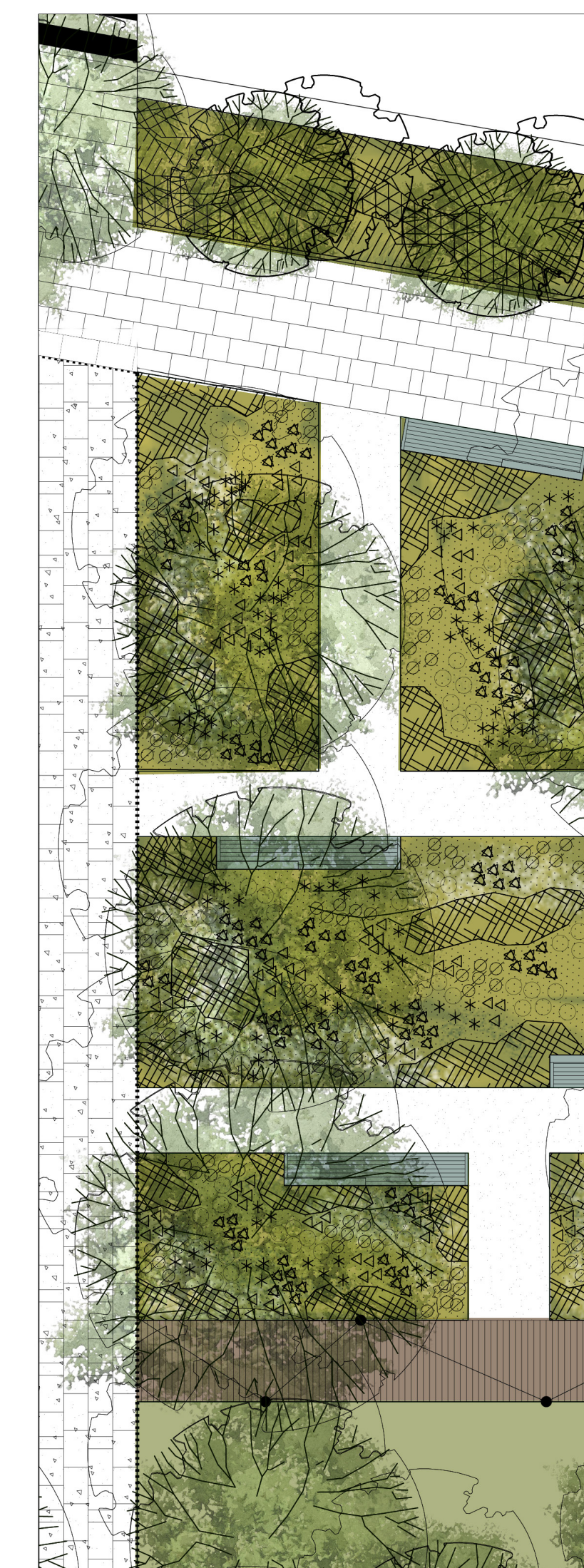
Potacówka. Centralna przestrzeń Skweru S. Broniewskiego "Orszy" - widok z poziomu człowieka.



Detal A - rzut 1:100



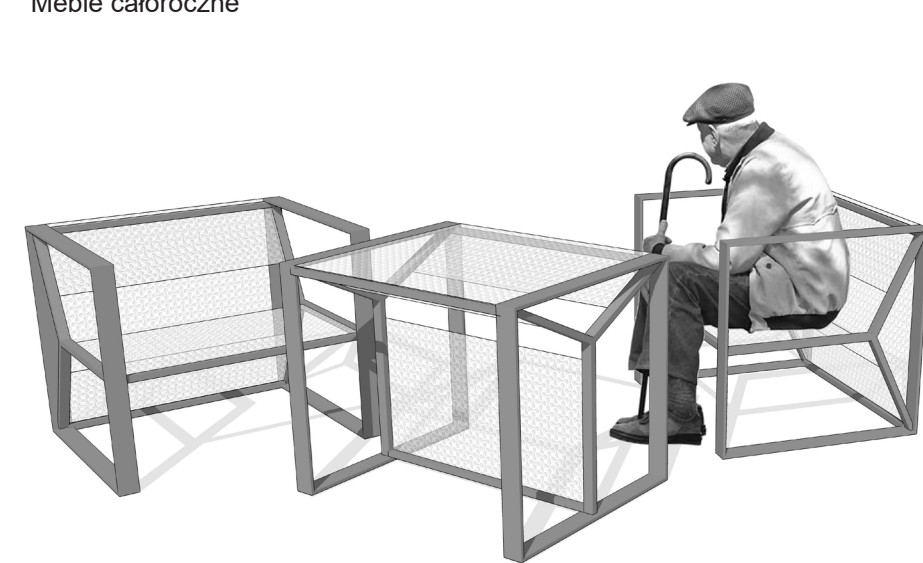
Detal B - rzut 1:100



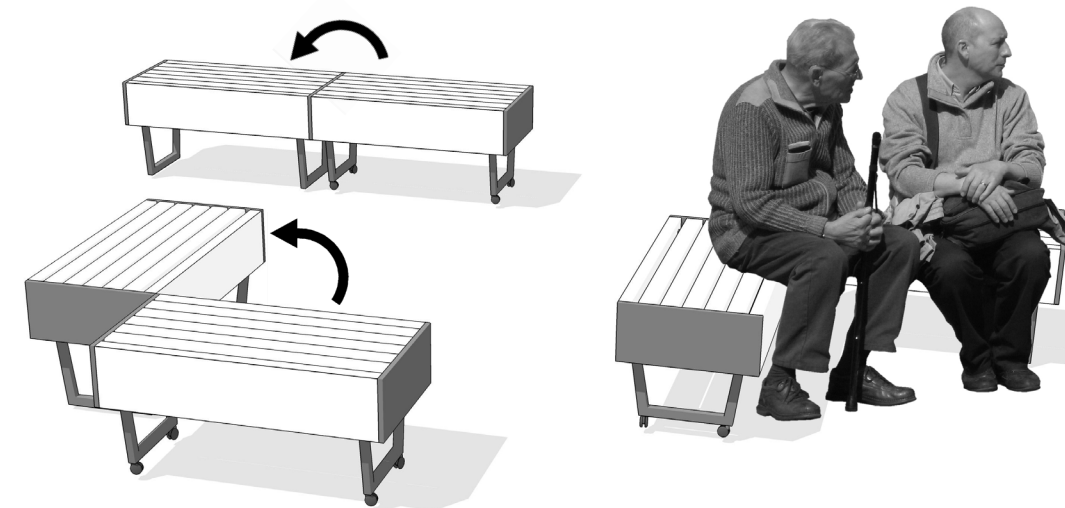
Detal C - rzut 1:100

NAWIERZCHNIE		Z PŁYT BETONOWYCH GŁADKICH
		Z KOSTKI BETONOWEJ GŁADKIEJ
		Z PŁYT BETONOWYCH POW. PŁUKANA
		Z KOSTKI BETONOWEJ POW. PŁUKANA
		MINERALNA UTWARDZONA
		PODEST DREWNIANY
FONTANNA		POSADZKA FONTANNY Z KAMIEŃIA
		DYSZE FONTANNY (WYS. 0,1m)
WYPOSAŻENIE		LAWKI
		LAWKI CZĘŚCIOWO RUCHOME
		STOLY I KRZESŁA WOLNOSTOJĄCE
		STOLKI I MEBLE KAWIARNIANE
		SŁUPKI BETONOWE
		URZĄDZENIA REKREACYJNE MONTOWANE NA SŁUPACH
DRZEWA		ALEJOWE PRZYULICZNE - GRUSZA 'CHANTICLEER' UZUPEŁNIENIA W PARKU - LIPA W ODMIANACH
DOMINANTY I SOLITERY NA RABATACH (1symbol = 1 sztuka)		PAPROCIE: NARECZNIKA, PIOROPUSZNIK
		PARZYDŁO BLEKOTLIŚCIE, CIEMIERNIK
		ZAWILCZE JAPONSKIE, TRZĘŚLIKA
		RODGERSA, PŁUSKAWICA GRONIASTA
		HOSTA W ODMIANACH, EPIMEDIUM
ROŚLINY TŁA (mieszanka roślin zadarniających)		TRAWY I BYLINY: KOSMATKA OWALOSIONA, ŚMIAŁEK POGIĘTY, TURZYCA PTASIE ŁAPKI, BODZISZKI, ASTER
NISKE KRZEWY I KĘPY BYLIN		KRZEWY: HORTENSJE BUKIETOWE 'MELANGE', ŚNIEGIULICZKA 'PINK BLIZZARD'
		BYLINY PROWADZONE JAKO ZADARNIAJĄCE POPRZECZ WZROSNOWOSSENNE KOSZENIE: ROSTKI HIMALAJSKIE, LIŁIOWCE, TRZCIANNIK, KOCIEMIETKA, BYLIKA, RUDBEKA, JEZOWKA
NISKE KRZEWY I KĘPY BYLIN		TRAWNIKI

Mobilne fotele po obroceniu stają się stolikami
Aluminiem i siatką stalowa
Meble całoroczne



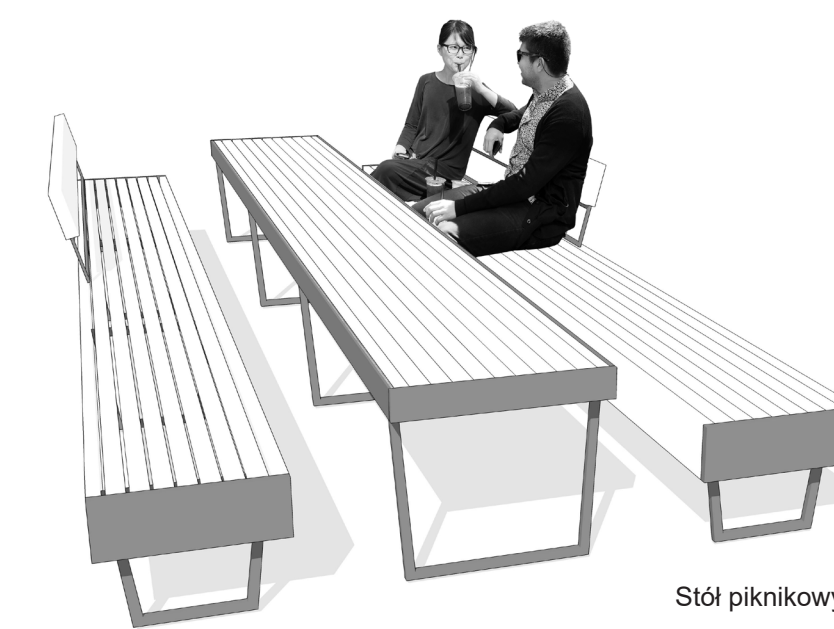
Lawki obrotowe.
Połowę ławki można przestawić /przekręcić nawet o 180 stopni (nogi z kółkami)



Konstrukcja wszystkich ław i stołu ze stali malowanej proszkowo i drewna olejowanego



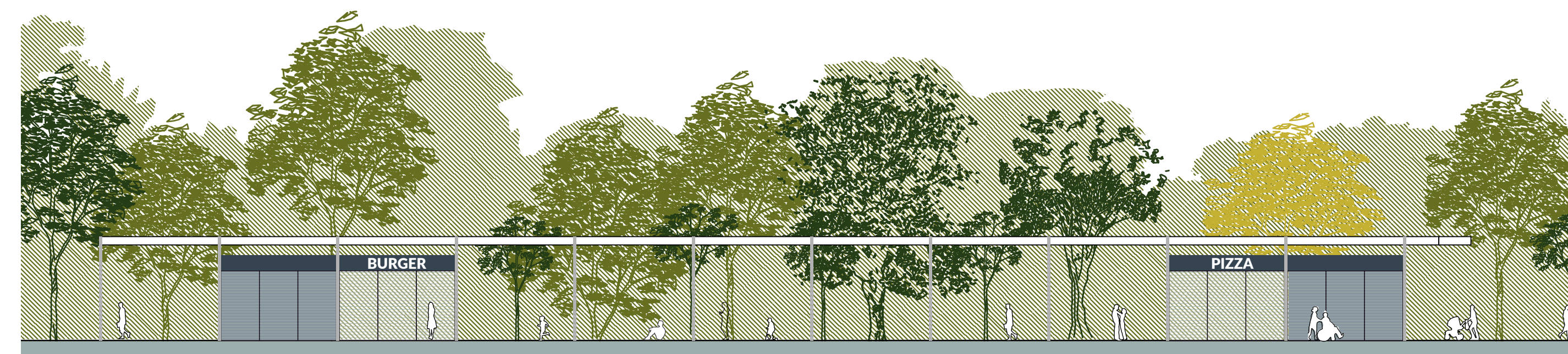
Ława dwustronna. Oparcie można pochylić w dowolną stronę



Stół piknikowy z ławkami



Ława jednostronna. W zależności od miejsca stosowane różne długości i wersja bez oparcia



Pawilon południowy (od ul. Dąbrowskiego) - elewacja podłużna 1:200



Pawilon południowy (od ul. Dąbrowskiego) - elewacja poprzeczna 1:200